

بِسْمِ اللّٰهِ الرَّحْمٰنِ الرَّحِیْمِ



دستور نامہ

دستور نامہ کے تحت: دستوری کاموں کے لئے

دستوری کاموں کے لئے دستوری کاموں کے لئے

Renovation work of Masjidul Haloarath

PC-266/2024/W-13

دستوری کاموں کے لئے: دستوری کاموں کے لئے

03 سہ ماہیہ (IUL)266-PR/266/2024/163

دستوری کاموں کے لئے: دستوری کاموں کے لئے

(2024

(IUL)266-PR/266/2024/180

دستوری کاموں کے لئے: دستوری کاموں کے لئے

19 سہ ماہیہ 2024

دستوری کاموں کے لئے: دستوری کاموں کے لئے

2 سہ ماہیہ

دستوری کاموں کے لئے: دستوری کاموں کے لئے

دستوری کاموں کے لئے: 19 سہ ماہیہ 2024

ސަބަބު 1

ބަނޑު ބޭނުން

<p>ބަނޑު ބޭނުން ފޯމުގެ ނަންބަރު</p>	<p>ބަނޑު ބޭނުން ނަންބަރު</p>
<p>ބަނޑު ބޭނުން ފޯމުގެ ނަންބަރު: 266-PR/266/2024/180 (IUL) ބަނޑު ބޭނުން ފޯމުގެ ނަންބަރު: 19 ސަބަބު 266 2024 (ބަނޑު ބޭނުން)</p>	<p>1.1</p>
<p>ބަނޑު ބޭނުން ފޯމުގެ ނަންބަރު: 3 ސަބަބު 266 2024 (ބަނޑު ބޭނުން) 22 ސަބަބު 266 2024 (ބަނޑު ބޭނުން) 10:30 ގައި ފޯމުގެ ނަންބަރު: 6527177, 6527192, 6527182 ނަންބަރު</p>	<p>8.1</p>
<p>ބަނޑު ބޭނުން ފޯމުގެ ނަންބަރު: 10 ސަބަބު 266 2024 (ބަނޑު ބޭނުން) 10:30 ގައި ފޯމުގެ ނަންބަރު: 6527177, 6527192, 6527182 ނަންބަރު</p>	<p>9.1</p>
<p>ބަނޑު ބޭނުން ފޯމުގެ ނަންބަރު: 6527177, 6527192, 6527182 ނަންބަރު bids@kulhudhuffushicity.gov.mv ފޯމުގެ ނަންބަރު: 6527177, 6527192, 6527182 ނަންބަރު ފޯމުގެ ނަންބަރު: 6527177, 6527192, 6527182 ނަންބަރު</p>	<p>9.2</p>
<p>ފޯމުގެ ނަންބަރު: 6527177, 6527192, 6527182 ނަންބަރު</p>	<p>13.1</p>
<p>ބަނޑު ބޭނުން ފޯމުގެ ނަންބަރު: 23 ސަބަބު 266 2024 (ބަނޑު ބޭނުން) 10:30 ގައި ފޯމުގެ ނަންބަރު: 6527177, 6527192, 6527182 ނަންބަރު</p>	<p>17.1</p>
<p>ބަނޑު ބޭނުން ފޯމުގެ ނަންބަރު: 23 ސަބަބު 266 2024 (ބަނޑު ބޭނުން) 10:30 ގައި ފޯމުގެ ނަންބަރު: 6527177, 6527192, 6527182 ނަންބަރު</p>	<p>19.1</p>
<p>ބަނޑު ބޭނުން ފޯމުގެ ނަންބަރު: 6 ފޯމުގެ ނަންބަރު</p>	<p>22.1</p>
<p>ބަނޑު ބޭނުން ފޯމުގެ ނަންބަރު: 600/- (ނަންބަރު ބޭނުން)</p>	<p>30.1</p>
<p>ބަނޑު ބޭނުން ފޯމުގެ ނަންބަރު: 2.5% ފޯމުގެ ނަންބަރު</p>	<p>32.1</p>

ماده 2 - عنوان و موضوع و مدت اعتبار این دستور

(الف) عنوان و موضوع

- 1.1. **عنوان و موضوع**
 1.1.1. دستورالعملی در خصوص نحوه برگزاری انتخابات شهرداری و نحوه تعیین اعضای هیئت مدیره و نحوه تعیین اعضای هیئت مدیره و نحوه تعیین اعضای هیئت مدیره.
 2.1. **عنوان و موضوع**
 2.1.1. دستورالعملی در خصوص نحوه برگزاری انتخابات شهرداری و نحوه تعیین اعضای هیئت مدیره و نحوه تعیین اعضای هیئت مدیره.
 2.1.2. دستورالعملی در خصوص نحوه برگزاری انتخابات شهرداری و نحوه تعیین اعضای هیئت مدیره و نحوه تعیین اعضای هیئت مدیره.
 2.1.3. دستورالعملی در خصوص نحوه برگزاری انتخابات شهرداری و نحوه تعیین اعضای هیئت مدیره و نحوه تعیین اعضای هیئت مدیره.
 2.1.4. دستورالعملی در خصوص نحوه برگزاری انتخابات شهرداری و نحوه تعیین اعضای هیئت مدیره و نحوه تعیین اعضای هیئت مدیره.
 2.2. **عنوان و موضوع**
 2.1. دستورالعملی در خصوص نحوه برگزاری انتخابات شهرداری و نحوه تعیین اعضای هیئت مدیره و نحوه تعیین اعضای هیئت مدیره.
 3.1. **عنوان و موضوع**
 3.1. دستورالعملی در خصوص نحوه برگزاری انتخابات شهرداری و نحوه تعیین اعضای هیئت مدیره و نحوه تعیین اعضای هیئت مدیره.
 3.2. **عنوان و موضوع**
 3.2. دستورالعملی در خصوص نحوه برگزاری انتخابات شهرداری و نحوه تعیین اعضای هیئت مدیره و نحوه تعیین اعضای هیئت مدیره.
 (Times New Roman / فونت Times New Roman) / فونت Times New Roman / فونت Times New Roman.
 دستورالعملی در خصوص نحوه برگزاری انتخابات شهرداری و نحوه تعیین اعضای هیئت مدیره و نحوه تعیین اعضای هیئت مدیره.
 دستورالعملی در خصوص نحوه برگزاری انتخابات شهرداری و نحوه تعیین اعضای هیئت مدیره و نحوه تعیین اعضای هیئت مدیره.
 دستورالعملی در خصوص نحوه برگزاری انتخابات شهرداری و نحوه تعیین اعضای هیئت مدیره و نحوه تعیین اعضای هیئت مدیره.
 دستورالعملی در خصوص نحوه برگزاری انتخابات شهرداری و نحوه تعیین اعضای هیئت مدیره و نحوه تعیین اعضای هیئت مدیره.
 دستورالعملی در خصوص نحوه برگزاری انتخابات شهرداری و نحوه تعیین اعضای هیئت مدیره و نحوه تعیین اعضای هیئت مدیره.

3.3.1. 3.3.1. دهم در خصوص سازماندهی و اجرای طرح های عمرانی در شهر کابل
 دهم در خصوص سازماندهی و اجرای طرح های عمرانی در شهر کابل
 دهم در خصوص سازماندهی و اجرای طرح های عمرانی در شهر کابل

3.3.2. 3.3.2. دهم در خصوص سازماندهی و اجرای طرح های عمرانی در شهر کابل
 دهم در خصوص سازماندهی و اجرای طرح های عمرانی در شهر کابل
 دهم در خصوص سازماندهی و اجرای طرح های عمرانی در شهر کابل

3.3.2. 3.3.2. دهم در خصوص سازماندهی و اجرای طرح های عمرانی در شهر کابل
 دهم در خصوص سازماندهی و اجرای طرح های عمرانی در شهر کابل
 دهم در خصوص سازماندهی و اجرای طرح های عمرانی در شهر کابل

3.3.4. 3.3.4. دهم در خصوص سازماندهی و اجرای طرح های عمرانی در شهر کابل
 دهم در خصوص سازماندهی و اجرای طرح های عمرانی در شهر کابل
 دهم در خصوص سازماندهی و اجرای طرح های عمرانی در شهر کابل

3.3.5. 3.3.5. دهم در خصوص سازماندهی و اجرای طرح های عمرانی در شهر کابل
 دهم در خصوص سازماندهی و اجرای طرح های عمرانی در شهر کابل
 دهم در خصوص سازماندهی و اجرای طرح های عمرانی در شهر کابل

4. 4.1. 4.1. دهم در خصوص سازماندهی و اجرای طرح های عمرانی در شهر کابل
 دهم در خصوص سازماندهی و اجرای طرح های عمرانی در شهر کابل
 دهم در خصوص سازماندهی و اجرای طرح های عمرانی در شهر کابل

5. 5.1. 5.1. دهم در خصوص سازماندهی و اجرای طرح های عمرانی در شهر کابل
 دهم در خصوص سازماندهی و اجرای طرح های عمرانی در شهر کابل
 دهم در خصوص سازماندهی و اجرای طرح های عمرانی در شهر کابل

6. 6.1. 6.1. دهم در خصوص سازماندهی و اجرای طرح های عمرانی در شهر کابل
 دهم در خصوص سازماندهی و اجرای طرح های عمرانی در شهر کابل
 دهم در خصوص سازماندهی و اجرای طرح های عمرانی در شهر کابل

6.2. 6.2. دهم در خصوص سازماندهی و اجرای طرح های عمرانی در شهر کابل
 دهم در خصوص سازماندهی و اجرای طرح های عمرانی در شهر کابل
 دهم در خصوص سازماندهی و اجرای طرح های عمرانی در شهر کابل

(8) 7.1 7.1.1 7.1.2 7.1.3 7.1.4 7.1.5 7.1.6

7.1 7.1.1 7.1.2 7.1.3 7.1.4 7.1.5 7.1.6

7.1.1

7.1.2

7.1.3

7.1.4

7.1.5

7.1.6

8 8.1 8.2

8.1

8.2

9 9.1 9.2

9.1

9.2

9.3

10 10.1 10.2

10.1

10.2

(ب) اصول و ضوابط

- 11.11. اصول و ضوابط 11.11. اصول و ضوابط
- 11.12. اصول و ضوابط 11.12. اصول و ضوابط
- 11.13. اصول و ضوابط 11.13. اصول و ضوابط
- 11.14. اصول و ضوابط 11.14. اصول و ضوابط
- 11.15. اصول و ضوابط 11.15. اصول و ضوابط

(ب) اصول و ضوابط

- 16.16. اصول و ضوابط 16.16. اصول و ضوابط
- 16.16.2. اصول و ضوابط 16.16.2. اصول و ضوابط
- 16.16.3. اصول و ضوابط 16.16.3. اصول و ضوابط
- 16.16.4. اصول و ضوابط 16.16.4. اصول و ضوابط
- 17.17. اصول و ضوابط 17.17. اصول و ضوابط
- 17.17.2. اصول و ضوابط 17.17.2. اصول و ضوابط
- 17.17.3. اصول و ضوابط 17.17.3. اصول و ضوابط

- 18.1. 18. در این مورد، هزینه‌های زیر را می‌تواند شامل شود:
 - هزینه‌های طراحی و مهندسی
 - هزینه‌های تهیه نقشه‌ها و مدارک
 - هزینه‌های نظارت بر اجرای کار
 - هزینه‌های تهیه مصالح و اجزا
 - هزینه‌های اجاره ماشین‌آلات و تجهیزات
 - هزینه‌های حقوق و دستمزد کارکنان
 - هزینه‌های سایر موارد مرتبط
- 19. 19.1. در سازماندهی و اجرای طرح‌های عمرانی، رعایت اصول زیر الزامی است:
 - 19.2. هزینه‌های اجرای طرح‌های عمرانی باید بر اساس نرخ‌های اعلامی در این دستورالعمل محاسبه شود.
 - 19.3. هزینه‌های اجرای طرح‌های عمرانی باید بر اساس نرخ‌های اعلامی در این دستورالعمل محاسبه شود.
- 20. 20.1. 20. هزینه‌های اجرای طرح‌های عمرانی باید بر اساس نرخ‌های اعلامی در این دستورالعمل محاسبه شود.
 - 20.2. هزینه‌های اجرای طرح‌های عمرانی باید بر اساس نرخ‌های اعلامی در این دستورالعمل محاسبه شود.
- 21. 21.1. 21. هزینه‌های اجرای طرح‌های عمرانی باید بر اساس نرخ‌های اعلامی در این دستورالعمل محاسبه شود.
 - 21.1.1. هزینه‌های اجرای طرح‌های عمرانی باید بر اساس نرخ‌های اعلامی در این دستورالعمل محاسبه شود.
 - 21.1.2. هزینه‌های اجرای طرح‌های عمرانی باید بر اساس نرخ‌های اعلامی در این دستورالعمل محاسبه شود.
- 22. 22.1. 22. هزینه‌های اجرای طرح‌های عمرانی باید بر اساس نرخ‌های اعلامی در این دستورالعمل محاسبه شود.
 - 22.1.3. هزینه‌های اجرای طرح‌های عمرانی باید بر اساس نرخ‌های اعلامی در این دستورالعمل محاسبه شود.
- 23. 23.1. 23. هزینه‌های اجرای طرح‌های عمرانی باید بر اساس نرخ‌های اعلامی در این دستورالعمل محاسبه شود.
- 24. 24.1. 24. هزینه‌های اجرای طرح‌های عمرانی باید بر اساس نرخ‌های اعلامی در این دستورالعمل محاسبه شود.
 - هزینه‌های اجرای طرح‌های عمرانی باید بر اساس نرخ‌های اعلامی در این دستورالعمل محاسبه شود.

(A) 10% (B) 15% (C) 20% (D) 25%

(A) 5% (B) 10% (C) 15% (D) 20%

(A) 10% (B) 15% (C) 20% (D) 25%

(A) 15% (B) 20% (C) 25% (D) 30%

24.2. 2,500,000 (C) 3,000,000 (D) 3,500,000

(A) 10% (B) 15% (C) 20% (D) 25%

- 31. නිලධාරීන්ගේ සේවයේ යෙදවීමේ කොටස 31.2 නිලධාරීන්ගේ සේවයේ යෙදවීමේ කොටස 250,000/- (දිසා) (සේවයේ යෙදවීමේ කොටස) (සේවයේ යෙදවීමේ කොටස) (සේවයේ යෙදවීමේ කොටස)
- 31.3 නිලධාරීන්ගේ සේවයේ යෙදවීමේ කොටස 45 (සේවයේ යෙදවීමේ කොටස) (සේවයේ යෙදවීමේ කොටස) (සේවයේ යෙදවීමේ කොටස)
- 31.4 නිලධාරීන්ගේ සේවයේ යෙදවීමේ කොටස (සේවයේ යෙදවීමේ කොටස) (සේවයේ යෙදවීමේ කොටස) (සේවයේ යෙදවීමේ කොටස)
- 31.5 නිලධාරීන්ගේ සේවයේ යෙදවීමේ කොටස 15% (සේවයේ යෙදවීමේ කොටස) (සේවයේ යෙදවීමේ කොටස) (සේවයේ යෙදවීමේ කොටස)
- 32. නිලධාරීන්ගේ සේවයේ යෙදවීමේ කොටස 32.1 නිලධාරීන්ගේ සේවයේ යෙදවීමේ කොටස 500,000/- (සේවයේ යෙදවීමේ කොටස) (සේවයේ යෙදවීමේ කොටස) (සේවයේ යෙදවීමේ කොටස)
- 32.2 නිලධාරීන්ගේ සේවයේ යෙදවීමේ කොටස (සේවයේ යෙදවීමේ කොටස) (සේවයේ යෙදවීමේ කොටස) (සේවයේ යෙදවීමේ කොටස)
- 32.3 නිලධාරීන්ගේ සේවයේ යෙදවීමේ කොටස (සේවයේ යෙදවීමේ කොටස) (සේවයේ යෙදවීමේ කොටස) (සේවයේ යෙදවීමේ කොටස)
- 32.4 නිලධාරීන්ගේ සේවයේ යෙදවීමේ කොටස (සේවයේ යෙදවීමේ කොටස) (සේවයේ යෙදවීමේ කොටස) (සේවයේ යෙදවීමේ කොටස)
- 32.5 නිලධාරීන්ගේ සේවයේ යෙදවීමේ කොටස (සේවයේ යෙදවීමේ කොටස) (සේවයේ යෙදවීමේ කොටස) (සේවයේ යෙදවීමේ කොටස)

- 33.1 ᑲᓄᓂᑲᓂ ᑲᓄᓂᑲᓂ ᑲᓄᓂᑲᓂ ᑲᓄᓂᑲᓂ 10.45 ᑲᓄᓂᑲᓂ ᑲᓄᓂᑲᓂ (ᑲ) ᑲᓄᓂᑲᓂ ᑲᓄᓂᑲᓂ ᑲᓄᓂᑲᓂ ᑲᓄᓂᑲᓂ ᑲᓄᓂᑲᓂ
- 33.2 ᑲᓄᓂᑲᓂ ᑲᓄᓂᑲᓂ ᑲᓄᓂᑲᓂ ᑲᓄᓂᑲᓂ 11.02 ᑲᓄᓂᑲᓂ ᑲᓄᓂᑲᓂ ᑲᓄᓂᑲᓂ ᑲᓄᓂᑲᓂ ᑲᓄᓂᑲᓂ ᑲᓄᓂᑲᓂ
- 33.3 ᑲᓄᓂᑲᓂ ᑲᓄᓂᑲᓂ ᑲᓄᓂᑲᓂ ᑲᓄᓂᑲᓂ 11.02 ᑲᓄᓂᑲᓂ ᑲᓄᓂᑲᓂ ᑲᓄᓂᑲᓂ ᑲᓄᓂᑲᓂ ᑲᓄᓂᑲᓂ ᑲᓄᓂᑲᓂ
- 33.4 ᑲᓄᓂᑲᓂ ᑲᓄᓂᑲᓂ ᑲᓄᓂᑲᓂ ᑲᓄᓂᑲᓂ 11.02 ᑲᓄᓂᑲᓂ ᑲᓄᓂᑲᓂ ᑲᓄᓂᑲᓂ ᑲᓄᓂᑲᓂ ᑲᓄᓂᑲᓂ ᑲᓄᓂᑲᓂ

(1) ...

(1) ...

(2) ...

(3) ...

(4) ...

34.1 ... 34

34.2 ...

...

(1) ...

(2) ...

34.3 ...

35. 35.1
35. 35.1
35. 35.1

35.1
35.1
35.1

(a) ...
(b) ...

36. 36.1
36. 36.1
36. 36.1

36.1
36.1
36.1

(a) ...
(b) ...

(a) ...
(b) ...

37. 37.1
37. 37.1
37. 37.1

37.1
37.1
37.1

- (1) ...
- (2) ...

(15) ඉදිරිපත් කළ පත්වලින් යුතු සේවකයන්ගේ නාමාවලියක් සකස් කිරීමට

ඉඩු සලකා බැලීමේ කොමිෂන් සභාවක් පත් කිරීමට.

(ස) ඉදිරිපත් කළ පත්වලින් යුතු සේවකයන්ගේ නාමාවලියක් සකස් කිරීමට

ඉඩු සලකා බැලීමේ කොමිෂන් සභාවක් පත් කිරීමට.

නාමාවලිය සකස් කිරීමේ කොමිෂන් සභාවක් පත් කිරීමට.

සේවකයන්ගේ නාමාවලියක් සකස් කිරීමේ කොමිෂන් සභාවක් පත් කිරීමට.

නාමාවලියක් සකස් කිරීමේ කොමිෂන් සභාවක් පත් කිරීමට.

සකස් කිරීමට.

3 - 3

38.1-38.7

38.1 "38.1" ...

38.2 "38.2" ...

38.3 "38.3" ...

38.4 "38.4" ...

38.5 "38.5" ...

38.6 "38.6" ...

"38.7" ...

38.7 "38.7" ...

39.1 "39.1" ...

38.38

39.39

4 - ސުލޯސުލާ

ޖަދުވަލު 1

1 - ޖަދުވަލު

ބަނޑު ސުލޯސުލާ ފަތްވާ ސުލޯސުލާ ޖަދުވަލު 1 ގައި ބަނޑު ސުލޯސުލާ

ނަންބަރު	ފަތްވާ	ސުލޯސުލާ ފަތްވާ	#
ބަނޑު ސުލޯސުލާ ފަތްވާ ސުލޯސުލާ ޖަދުވަލު 1 ގައި ބަނޑު ސުލޯސުލާ			
	✓	ބަނޑު ސުލޯސުލާ ފަތްވާ (ޖަދުވަލު 2)	1.
	✓	ފަތްވާ ސުލޯސުލާ ފަތްވާ ސުލޯސުލާ ފަތްވާ (ޖަދުވަލު 1 ގައި ބަނޑު ސުލޯސުލާ ފަތްވާ ސުލޯސުލާ ފަތްވާ)	2.
	✓	ސުލޯސުލާ ފަތްވާ ފަތްވާ (ޖަދުވަލު 3)	3.
	✓	ޖަދުވަލު 4 ގައި ބަނޑު ސުލޯސުލާ ފަތްވާ (ޖަދުވަލު 4 ގައި ބަނޑު ސުލޯސުލާ ފަތްވާ)	4.
	✓	ބަނޑު ސުލޯސުލާ ފަތްވާ (ފަތްވާ ފަތްވާ)	5.
	✓	6.1 ވަނަ ޖަދުވަލު ގައި ބަނޑު ސުލޯސުލާ ފަތްވާ ސުލޯސުލާ ފަތްވާ.	6.
	✓	ބަނޑު ސުލޯސުލާ (ފަތްވާ ފަތްވާ ފަތްވާ ފަތްވާ ފަތްވާ 5 ގައި ބަނޑު ސުލޯސުލާ ފަތްވާ ފަތްވާ ފަތްވާ)	7.
	✓	ބަނޑު ސުލޯސުލާ ފަތްވާ (90 ވަނަ ޖަދުވަލު ގައި ބަނޑު ސުލޯސުލާ ފަތްވާ ފަތްވާ)	8.
ބަނޑު ސުލޯސުލާ ފަތްވާ ސުލޯސުލާ ޖަދުވަލު 1 ގައި ބަނޑު ސުލޯސުލާ ފަތްވާ ސުލޯސުލާ ފަތްވާ.			
	✓	ފަތްވާ ސުލޯސުލާ ފަތްވާ (ފަތްވާ ފަތްވާ)	9.
	✓	ބަނޑު ސުލޯސުލާ ފަތްވާ ސުލޯސުލާ ފަތްވާ ސުލޯސުލާ ފަތްވާ 5 ވަނަ ޖަދުވަލު ގައި ބަނޑު ސުލޯސުލާ ފަތްވާ ފަތްވާ (ޖަދުވަލު 6 ގައި ބަނޑު ސުލޯސުލާ ފަތްވާ ފަތްވާ)	10.
ބަނޑު ސުލޯސުލާ ފަތްވާ ސުލޯސުލާ ޖަދުވަލު 1 ގައި ބަނޑު ސުލޯސުލާ ފަތްވާ ސުލޯސުލާ ފަތްވާ ސުލޯސުލާ ފަތްވާ.			
	✓	ސުލޯސުލާ ފަތްވާ ފަތްވާ ފަތްވާ ފަތްވާ ފަތްވާ ފަތްވާ	11.
	✓	ސުލޯސުލާ ފަތްވާ ފަތްވާ (ފަތްވާ ފަތްވާ ފަތްވާ ފަތްވާ ފަތްވާ)	12.
	✓	ސުލޯސުލާ ފަތްވާ ފަތްވާ ފަތްވާ ފަތްވާ ފަތްވާ	13.
	✓	ބަނޑު ސުލޯސުލާ ފަތްވާ ފަތްވާ ފަތްވާ ފަތްވާ ފަތްވާ ފަތްވާ ފަތްވާ	14.

<p>داری کولھدھو فوشی سیتی داری کولھدھو فوشی سیتی داری کولھدھو فوشی سیتی داری کولھدھو فوشی سیتی داری کولھدھو فوشی سیتی</p>			
	✓	<p>داری کولھدھو فوشی سیتی داری کولھدھو فوشی سیتی داری کولھدھو فوشی سیتی داری کولھدھو فوشی سیتی داری کولھدھو فوشی سیتی</p> <p>3 داری کولھدھو فوشی سیتی داری کولھدھو فوشی سیتی داری کولھدھو فوشی سیتی داری کولھدھو فوشی سیتی داری کولھدھو فوشی سیتی</p> <p>داری کولھدھو فوشی سیتی داری کولھدھو فوشی سیتی داری کولھدھو فوشی سیتی داری کولھدھو فوشی سیتی داری کولھدھو فوشی سیتی</p>	.15
	✓	<p>داری کولھدھو فوشی سیتی داری کولھدھو فوشی سیتی داری کولھدھو فوشی سیتی داری کولھدھو فوشی سیتی داری کولھدھو فوشی سیتی</p> <p>داری کولھدھو فوشی سیتی داری کولھدھو فوشی سیتی داری کولھدھو فوشی سیتی داری کولھدھو فوشی سیتی داری کولھدھو فوشی سیتی</p> <p>داری کولھدھو فوشی سیتی داری کولھدھو فوشی سیتی داری کولھدھو فوشی سیتی داری کولھدھو فوشی سیتی داری کولھدھو فوشی سیتی</p>	.16

بخش دوم - 2

موضوعات زیرمجموعه

1. موضوعات زیرمجموعه و موضوعات وابسته	
1.1	موضوعات زیرمجموعه
1.2	موضوعات وابسته
2. موضوعات زیرمجموعه و موضوعات وابسته	
2.1	موضوعات زیرمجموعه و موضوعات وابسته
2.2	موضوعات زیرمجموعه و موضوعات وابسته (IUL)266-PR/266/2024/180
3. موضوعات وابسته	
3.1	موضوعات وابسته (رشته های مختلف)
3.2	موضوعات وابسته (موضوعات وابسته)
4. موضوعات زیرمجموعه و موضوعات وابسته	
4.1	موضوعات زیرمجموعه و موضوعات وابسته
4.2	موضوعات زیرمجموعه و موضوعات وابسته
4.3	موضوعات زیرمجموعه و موضوعات وابسته
5. موضوعات زیرمجموعه و موضوعات وابسته	
	موضوعات
	موضوعات
	موضوعات
	موضوعات

بخش 4 -

فرآیند رسیدگی و بررسی شکایات

فرآیند رسیدگی و بررسی شکایات				
ردیف شکایت (شماره پرونده)	تاریخ ثبت شکایت	تاریخ رسیدگی	#	
جمعاً				
فرآیند رسیدگی و بررسی شکایات				
ردیف شکایت (شماره پرونده)	تاریخ ثبت شکایت	تاریخ رسیدگی	تاریخ اعلام نتیجه و بررسی شکایت	#
جمعاً				

ماده 6

ماده واحده در خصوص نام و نشانی سازمانهای محلی خودمختار

ردیف ماده	موضوع ماده و توضیحات	ردیف ماده
95	<p>نام سازمانها / نامهای 95 × (نامهای و نشانیهای سازمانها)</p>	ردیف
5	<p>نامهای و نشانیهای سازمانها / نامهای و نشانیهای 5 × (نامهای و نشانیهای سازمانها و نشانیهای آنها)</p>	ردیف
100	ماده 100	

ބަޔާންކުރުމުގެ ފޯމް
(ބޭނުންކުރާ ފަރާތްތަކަށް ބޭނުންކުރާ)

Form of Bid Security (Bank Guarantee)

WHEREAS,[name of Bidder] (hereinafter called “the Bidder”) [company registration number] has submitted his Bid for the Project no.....issued by the Secretariat of Kulhudhuffushi City Council onfor construction of[name of Contract] (hereinafter called “the Bid”) under Invitation of bidders No. [Announcement Number]

KNOW ALL PEOPLE by these presents that We [name of Bank] of [name of country] having our registered office at (hereinafter called “the Bank”) are bound unto[name of Purchaser] (hereinafter called “the Purchaser”) in the sum of *..... for which payment well and truly to be made to the said Purchaser, the Bank binds itself, its successors, and assigns by these presents.

SEALED with the Common Seal of the said Bank thisday of20.....

THE CONDITIONS of this obligation are:

- (1) If, after Bid opening, the Bidder withdraws his Bid during the period of Bid validity specified in the Form of Bid; or
(2) If the Bidder having been notified of the acceptance of his Bid by the Purchaser during the period of Bid validity:
(a) fails or refuses to execute the Form of Agreement in accordance with the Instructions to Bidders, if required; or
(b) fails or refuses to furnish the Performance Security, in accordance with the Instruction to Bidders; or
(c) does not accept the correction of the Bid Price pursuant to Clause 27,

* The Bidder should insert the amount of the Guarantee in words and figures denominated in Maldivian Rufiyaa. This figure should be the same as shown in Clause 28.1 of the Instructions to Bidders.

we undertake to pay to the Purchaser up to the above amount upon receipt of his first written demand, without the Purchaser’s having to substantiate his demand, provided that in his demand the Purchaser will note that the amount claimed by him is due to him owing to the occurrence of one or any of the three conditions, specifying the occurred condition or conditions.

This Guarantee will remain in force up to and including the date days after the deadline for submission of bids as such deadline is stated in the Instructions to Bidders or as it may be extended by the Purchaser, notice of which extension(s) to the Bank is hereby waived. Any demand in respect of this Guarantee should reach the Bank not later than the above date.

DATE..... SIGNATURE OF THE BANK

WITNESS SEAL

[signature, name, and address]

5 - ضمیمه

تجدید ضمیمه

#	موضوع	تاریخ	ملاحظات
1	تجدید ضمیمه		
2	تجدید ضمیمه		
3	تجدید ضمیمه		
4	تجدید ضمیمه		
5	تجدید ضمیمه		
6	تجدید ضمیمه		
7	تجدید ضمیمه		
8	تجدید ضمیمه		
9	تجدید ضمیمه		
10	تجدید ضمیمه		
11	تجدید ضمیمه		
12	تجدید ضمیمه		
13	تجدید ضمیمه		
14	تجدید ضمیمه		
15	تجدید ضمیمه		
16	تجدید ضمیمه		
	تجدید ضمیمه		
	تجدید ضمیمه		
	تجدید ضمیمه		

6 - س. 6

د. 32

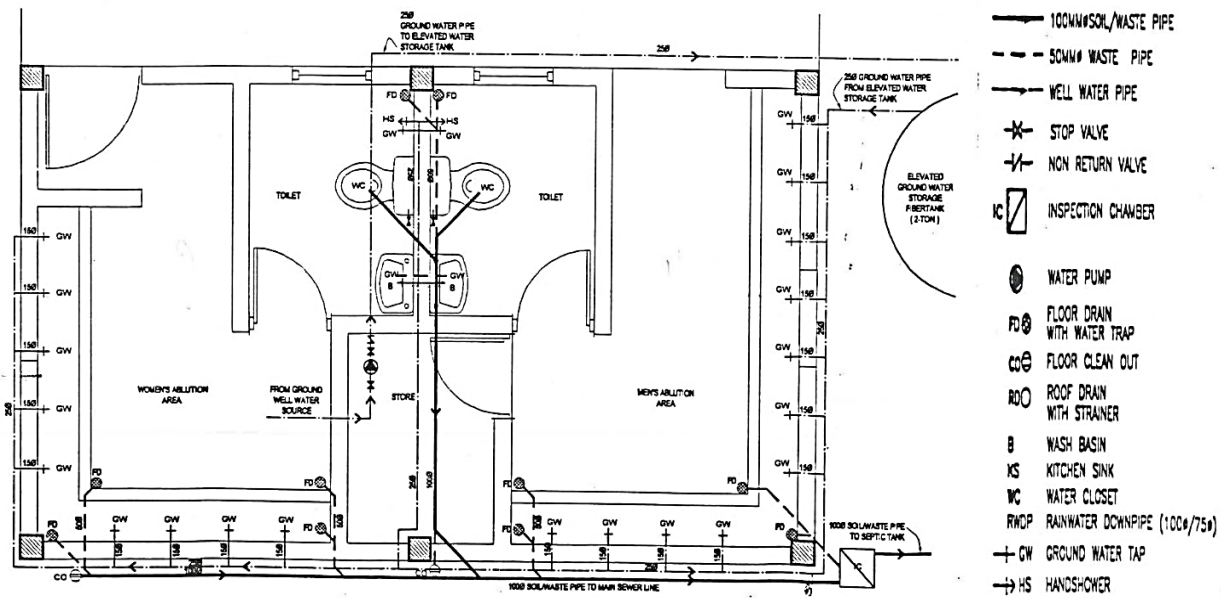
د. 32

د. 32

1. د. 32

د. 32

1.1 د. 32



1.2 د. 32

1.2.1 د. 32

1.2.2 د. 32

1.2.3 د. 32

1.2.4 د. 32

1.2.5 د. 32

1.2.6 د. 32

1.2.7 د. 32

1.2.8 د. 32

د. 32

1.2.9 د. 32

د. 32

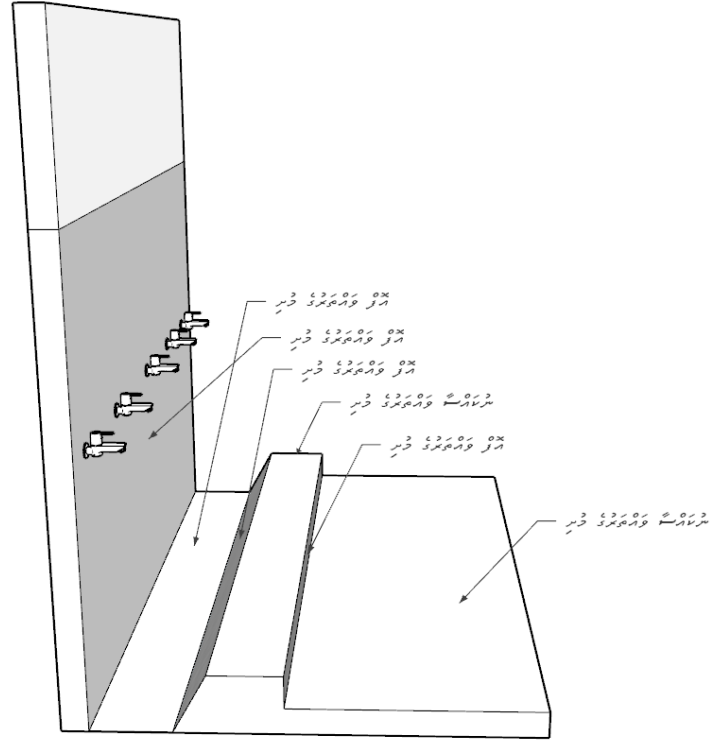
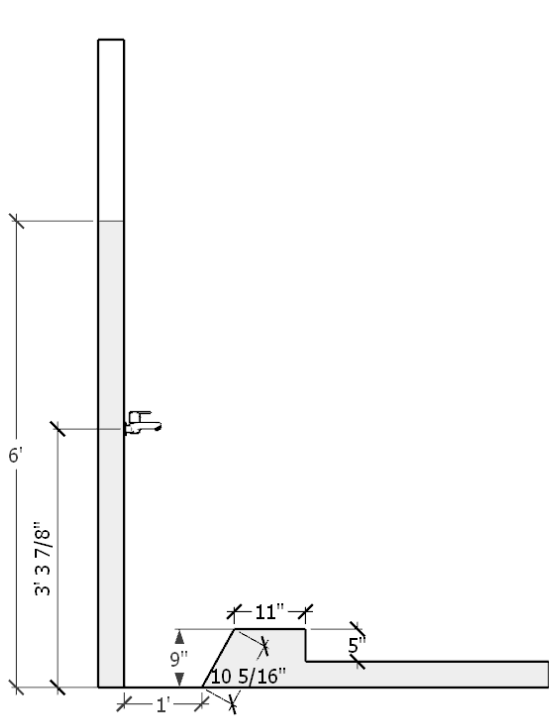
1.3 تعمیر سوراخ‌های کفپوش

- 1.3.1 پس از اتمام کار، تمام سوراخ‌های تعمیر شده را به وسیله ماسک بتنی یا گچ مرمتی پر کرده و سطح آن را با ماسک بتنی یا گچ مرمتی صاف کنید.
- 1.3.2 نحوه تعمیر سوراخ‌های کفپوش در محل تعمیرات و سایر موارد از قبیل: بتن‌ریزی، گچ‌کاری و سایر موارد به شرح زیر است.
- 1.3.3 سوراخ‌های کفپوش با قطر کمتر از 2 سانتی‌متر.
- 1.3.4 بتن‌ریزی در محل تعمیرات کفپوش با استفاده از ماسک بتنی یا گچ مرمتی (Crack Repair Paintable Sealant) انجام می‌دهند.
- 1.3.5 بتن‌ریزی سوراخ‌های کفپوش با استفاده از Boss 352 paintable sealant, Mapeproof swell و سایر مواد مشابه انجام می‌دهند.
- 1.3.6 بتن‌ریزی کفپوش در محل تعمیرات کفپوش با استفاده از ماسک بتنی یا گچ مرمتی انجام می‌دهند.

1.4 نصب لامپ‌های ترموستاتیک و ترموستاتیک در کفپوش

- 1.4.1 پس از اتمام کار، تمام سوراخ‌های تعمیر شده را به وسیله ماسک بتنی یا گچ مرمتی پر کرده و سطح آن را با ماسک بتنی یا گچ مرمتی صاف کنید.
- 1.4.2 نحوه تعمیر سوراخ‌های کفپوش در محل تعمیرات و سایر موارد از قبیل: بتن‌ریزی، گچ‌کاری و سایر موارد به شرح زیر است.
- 1.4.3 سوراخ‌های کفپوش با قطر کمتر از 2 سانتی‌متر.
- 1.4.4 بتن‌ریزی در محل تعمیرات کفپوش با استفاده از ماسک بتنی یا گچ مرمتی (Crack Repair Paintable Sealant) انجام می‌دهند.
- 1.4.5 بتن‌ریزی سوراخ‌های کفپوش با استفاده از Boss 352 paintable sealant, Mapeproof swell و سایر مواد مشابه انجام می‌دهند.
- 1.4.6 بتن‌ریزی کفپوش در محل تعمیرات کفپوش با استفاده از ماسک بتنی یا گچ مرمتی انجام می‌دهند.
- 1.4.7 بتن‌ریزی کفپوش در محل تعمیرات کفپوش با استفاده از ماسک بتنی یا گچ مرمتی انجام می‌دهند.
- 1.4.8 بتن‌ریزی کفپوش در محل تعمیرات کفپوش با استفاده از ماسک بتنی یا گچ مرمتی انجام می‌دهند.
- 1.4.9 بتن‌ریزی کفپوش در محل تعمیرات کفپوش با استفاده از ماسک بتنی یا گچ مرمتی انجام می‌دهند.

1 1



1.5 1

❖ 1.5.1

1.5.1 6" 04 9" () 1.5.1

1.5.2 11 1.5.2

❖ 1.5.3

1.5.3 5" 01 1.5.3

1.5.4 01 1.5.4

1.5.5 01 1.5.5

1.5.6 1.5.6

❖ 1.5.7

1.5.7 6" 04 1.5.7

1.5.8 08 1.5.8

❖ دستورالعمل نصب و راه اندازی

- 1-5-9 قوسه های سقفی باید 5" و 01 درجه های نصب داشته باشد و درجه بندی آنها
- 1-5-10 قوسه های سقفی باید 01 درجه های نصب داشته باشد و درجه بندی آنها
- 1-5-11 قوسه های سقفی باید 01 درجه های نصب داشته باشد و درجه بندی آنها ، درجه بندی آنها درجه بندی آنها
 قوسه های سقفی باید 01 درجه های نصب داشته باشد و درجه بندی آنها
- 1-5-12 قوسه های سقفی باید 01 درجه های نصب داشته باشد و درجه بندی آنها ، درجه بندی آنها درجه بندی آنها
 درجه بندی آنها درجه بندی آنها درجه بندی آنها درجه بندی آنها درجه بندی آنها درجه بندی آنها
- 1-5-13 قوسه های سقفی باید 01 درجه های نصب داشته باشد و درجه بندی آنها ، درجه بندی آنها درجه بندی آنها
 درجه بندی آنها درجه بندی آنها درجه بندی آنها درجه بندی آنها درجه بندی آنها درجه بندی آنها



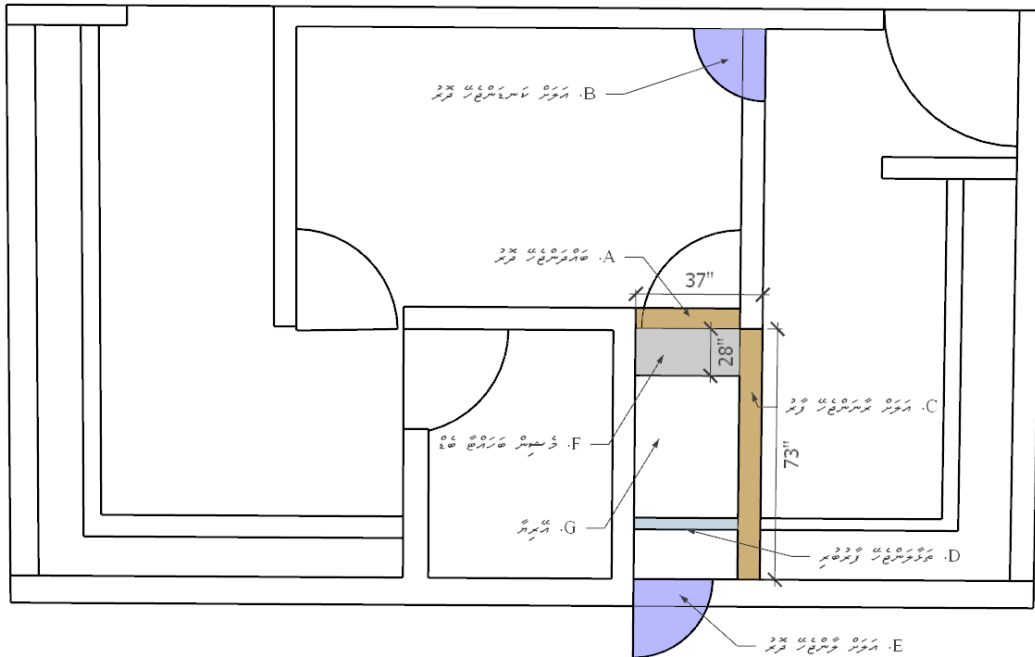
1.6 فرآیند نصب و تعمیر سازه بتنی

- 1.6.1 سازه بتنی در محل اجرا باید مطابق با نقشه‌ها باشد.
- 1.6.2 در صورت مشاهده ترک در سازه بتنی، باید با استفاده از روش‌های زیر، ترک‌ها را تعمیر کرد. اگر ترک عمق آن بیش از 3 سانتیمتر نباشد، می‌تواند با استفاده از ملاتریه یا گچ پخته با ماسه تمیز و آب تمیز، به عمق 2 سانتیمتر تعمیر شود.
- 1.6.3 سازه بتنی در محل اجرا، باید با استفاده از روش‌های زیر، ترک‌ها را تعمیر کرد. اگر ترک عمق آن بیش از 3 سانتیمتر باشد، باید با استفاده از ملاتریه یا گچ پخته با ماسه تمیز و آب تمیز، به عمق 3 سانتیمتر تعمیر شود.
- 1.6.4 ترک‌های عمیق‌تر که عمق آن بیش از 3 سانتیمتر باشد، باید با استفاده از ملاتریه یا گچ پخته با ماسه تمیز و آب تمیز، به عمق 1.5mm تعمیر شود.
- 1.6.5 در صورت مشاهده ترک در سازه بتنی، باید با استفاده از روش‌های زیر، ترک‌ها را تعمیر کرد. اگر ترک عمق آن بیش از 3 سانتیمتر باشد، باید با استفاده از ملاتریه یا گچ پخته با ماسه تمیز و آب تمیز، به عمق 3 سانتیمتر تعمیر شود.



1.7 1.7.1 1.7.2 1.7.3 1.7.3.1 1.7.3.2

1.7.1



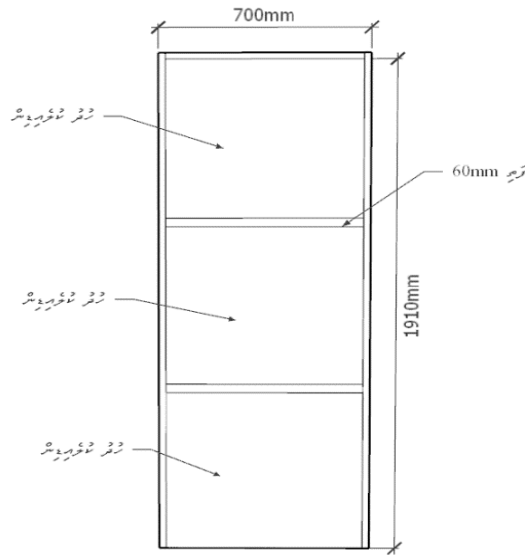
1.7.2 1.7.2.1 1.7.2.2

- 1.7.2.1
- 1.7.2.2

1.7.3

(B)

- 1.7.3.1
- 1.7.3.2



1.7.4 نصب کفپوش بتنی (نمونه C)

1.7.4.1 کفپوش بتنی 73 میلی متری در 8 طبقه نصب شود.

1.7.4.2 کفپوش بتنی 4 سانتی متری که با سیمان و ماسه در 1:4 نسبت آمیخته می شود. بتن در 8 طبقه نصب شود.

1.7.4.3 کفپوش بتنی در 8 طبقه نصب می شود. این سیمان و ماسه در 1:4 نسبت آمیخته می شود.

1.7.5 نصب کفپوش بتنی (نمونه E)

1.7.5.1 در کفپوش بتنی که در 8 طبقه نصب می شود، بتن در 8 طبقه نصب می شود. بتن در 8 طبقه نصب می شود.

1.7.5.2 بتن در 8 طبقه نصب می شود. بتن در 8 طبقه نصب می شود.

1.7.5.3 کفپوش بتنی در 8 طبقه نصب می شود. بتن در 8 طبقه نصب می شود.

1.7.6 نصب کفپوش بتنی (نمونه F)

1.7.6.1 کفپوش بتنی که در 8 طبقه نصب می شود، بتن در 8 طبقه نصب می شود. بتن در 8 طبقه نصب می شود.

1.7.6.2 کفپوش بتنی که در 8 طبقه نصب می شود، بتن در 8 طبقه نصب می شود. بتن در 8 طبقه نصب می شود.

1.7.6.3 کفپوش بتنی که در 8 طبقه نصب می شود، بتن در 8 طبقه نصب می شود. بتن در 8 طبقه نصب می شود.

1.7.6.4 کفپوش بتنی که در 8 طبقه نصب می شود، بتن در 8 طبقه نصب می شود. بتن در 8 طبقه نصب می شود.

1.7.6.5 کفپوش بتنی که در 8 طبقه نصب می شود، بتن در 8 طبقه نصب می شود. بتن در 8 طبقه نصب می شود.

1.7.7 نصب کفپوش بتنی (نمونه G)

1.7.7.1 کفپوش بتنی که در 8 طبقه نصب می شود، بتن در 8 طبقه نصب می شود. بتن در 8 طبقه نصب می شود.

1.7.7.2 1:7-7.2 2024-2025 180

1.7.8 2024-2025

1.7.8.1 2024-2025

1.7.8.2 2024-2025

1.7.8.3 2024-2025

1.8 2024-2025

1.8.1 2024-2025

1.8.1.1 2024-2025

1.8.1.2 2024-2025

1.8.1.3 2024-2025

1.8.1.4 2024-2025

1.8.1.5 2024-2025

1.8.1.6 2024-2025

1.8.1.7 2024-2025

1.8.1.8 2024-2025

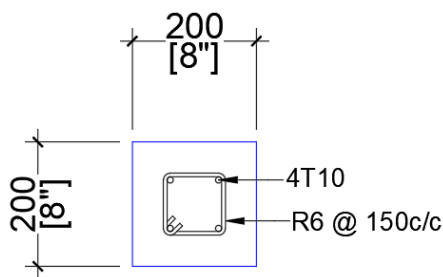
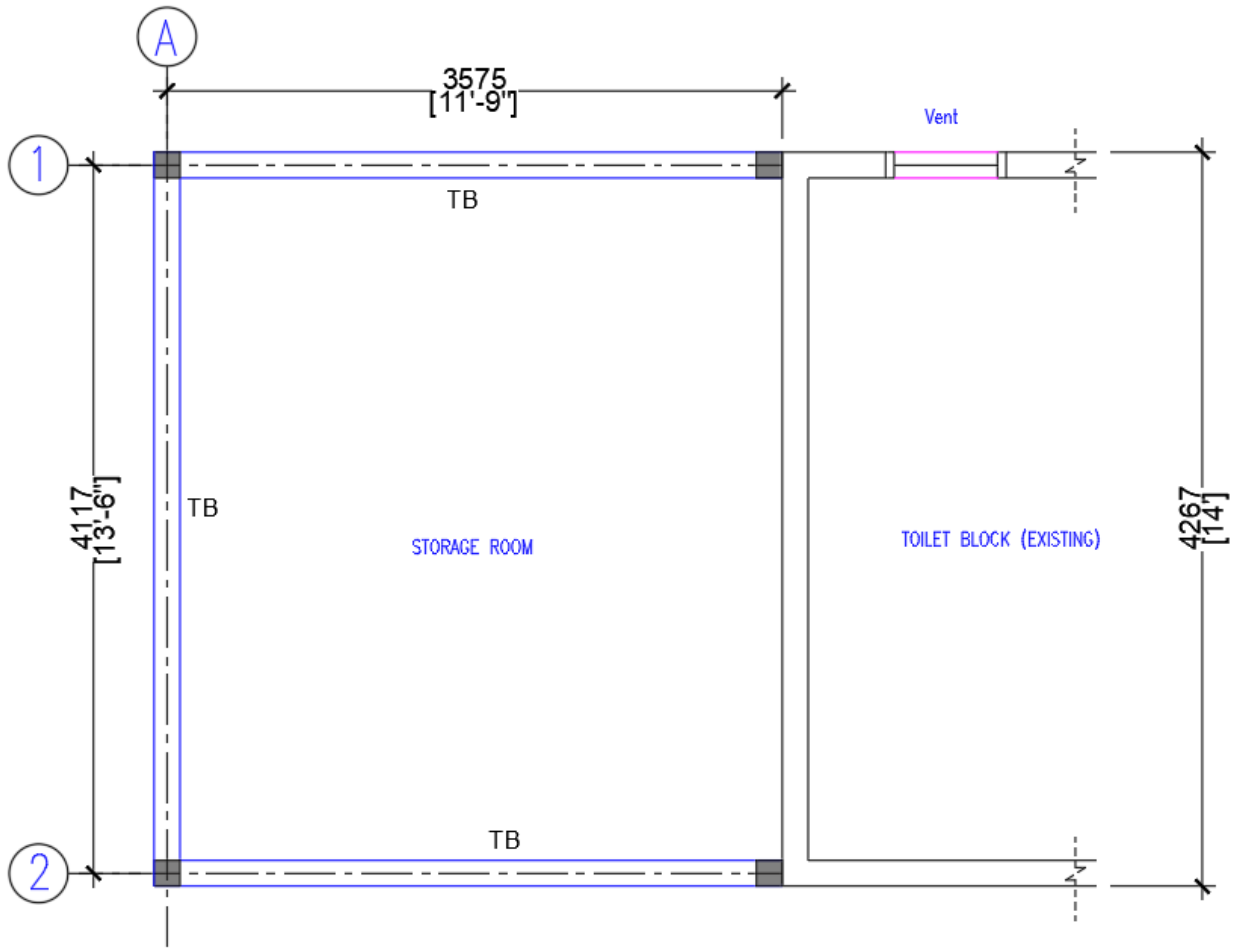
1.8.1.9 2024-2025

1.8.1.10 2024-2025

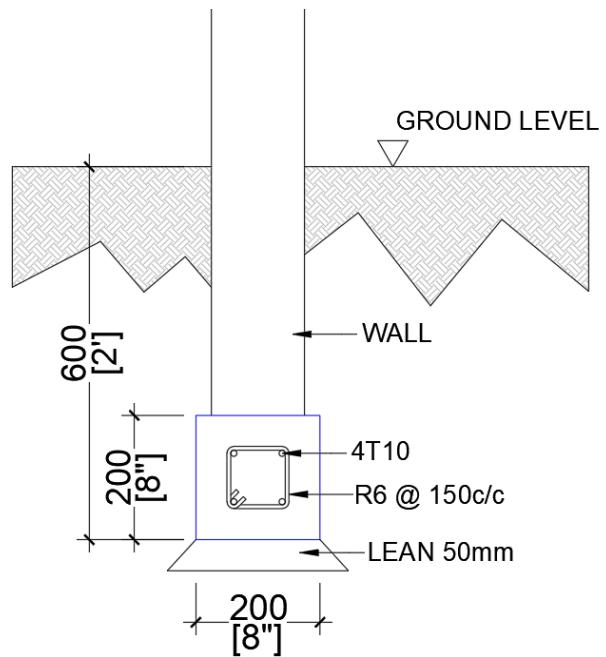
1.8.1.11 2024-2025

1.8.1.12 2024-2025

1.8.1.13 2024-2025

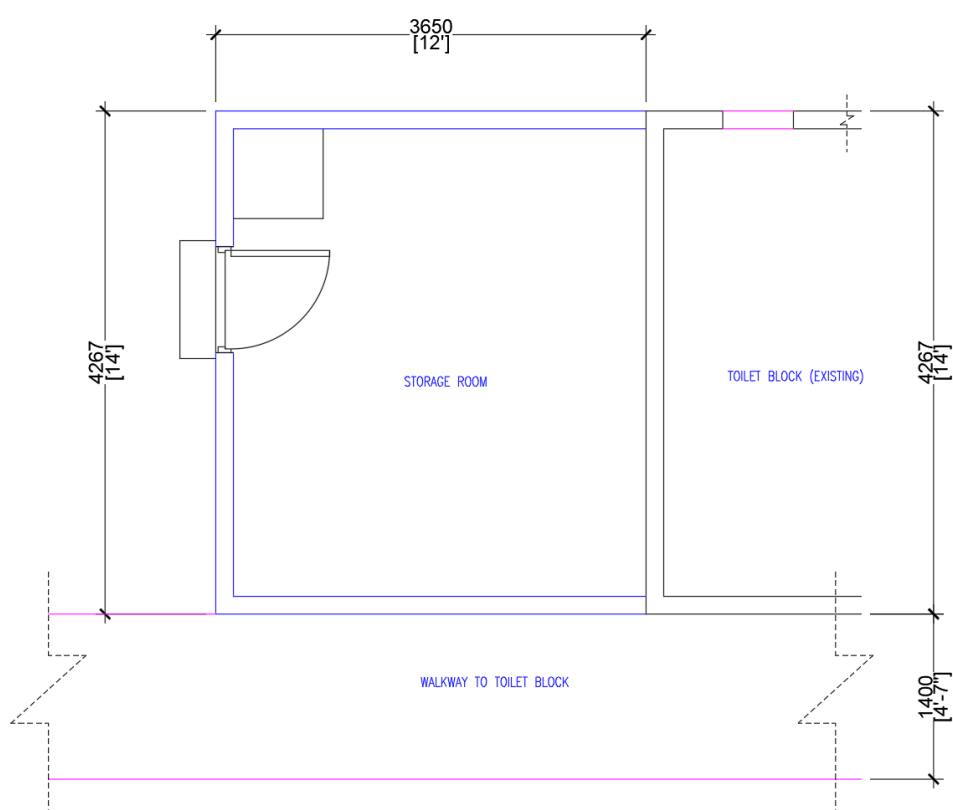


TB



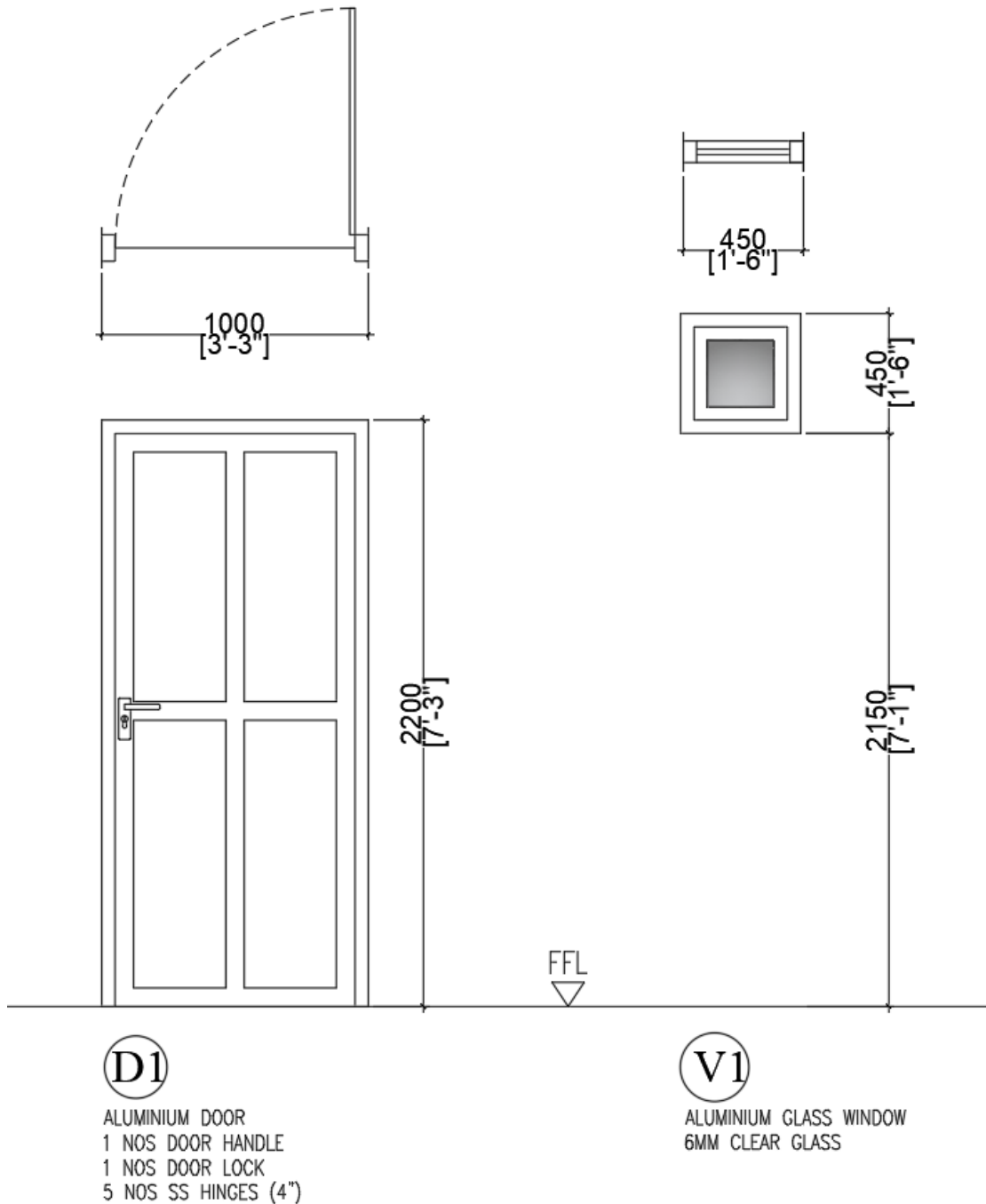
1.8.2 **مختبره اير سيدي في**

- 1.8.2.1 مختبره 4 اير سيدي في. مختبره 4 اير سيدي في. مختبره 4 اير سيدي في. مختبره 4 اير سيدي في. مختبره 4 اير سيدي في.
- 1.8.2.2 مختبره 40 اير سيدي في. مختبره 40 اير سيدي في. مختبره 40 اير سيدي في. مختبره 40 اير سيدي في. مختبره 40 اير سيدي في.
- 1.8.2.3 مختبره 1:2:3 اير سيدي في. مختبره 1:2:3 اير سيدي في. مختبره 1:2:3 اير سيدي في. مختبره 1:2:3 اير سيدي في. مختبره 1:2:3 اير سيدي في.
- 1.8.2.4 مختبره 150 اير سيدي في. مختبره 150 اير سيدي في. مختبره 150 اير سيدي في. مختبره 150 اير سيدي في. مختبره 150 اير سيدي في.
- 1.8.2.5 مختبره 10 اير سيدي في. مختبره 10 اير سيدي في. مختبره 10 اير سيدي في. مختبره 10 اير سيدي في. مختبره 10 اير سيدي في.
- 1.8.2.6 مختبره 1:2:3 اير سيدي في. مختبره 1:2:3 اير سيدي في. مختبره 1:2:3 اير سيدي في. مختبره 1:2:3 اير سيدي في. مختبره 1:2:3 اير سيدي في.
- 1.8.2.7 مختبره 1:4 اير سيدي في. مختبره 1:4 اير سيدي في. مختبره 1:4 اير سيدي في. مختبره 1:4 اير سيدي في. مختبره 1:4 اير سيدي في.
- 1.8.2.8 مختبره 12 اير سيدي في. مختبره 12 اير سيدي في. مختبره 12 اير سيدي في. مختبره 12 اير سيدي في. مختبره 12 اير سيدي في.
- 1.8.2.9 مختبره 10 اير سيدي في. مختبره 10 اير سيدي في. مختبره 10 اير سيدي في. مختبره 10 اير سيدي في. مختبره 10 اير سيدي في.
- 1.8.2.10 مختبره 2 اير سيدي في. مختبره 2 اير سيدي في. مختبره 2 اير سيدي في. مختبره 2 اير سيدي في. مختبره 2 اير سيدي في.
- 1.8.2.11 مختبره 4 اير سيدي في. مختبره 4 اير سيدي في. مختبره 4 اير سيدي في. مختبره 4 اير سيدي في. مختبره 4 اير سيدي في.
- 1.8.2.12 مختبره 300 اير سيدي في. مختبره 300 اير سيدي في. مختبره 300 اير سيدي في. مختبره 300 اير سيدي في. مختبره 300 اير سيدي في.
- 1.8.2.13 مختبره 1400 اير سيدي في. مختبره 1400 اير سيدي في. مختبره 1400 اير سيدي في. مختبره 1400 اير سيدي في. مختبره 1400 اير سيدي في.



1.8.6 قائمة ابعاد نماذج النوافذ والابواب.

- 1.8.6.1 قنطرة (D1) قنطرة آلومنيوم مع 1 مقبض باب و 1 قفل باب و 5 مفصلات باب (4").
- 1.8.6.2 نماذج النوافذ (V1) قنطرة آلومنيوم مع 6 ابعاد 600 مم عمق النافذة.
- 1.8.6.3 قنطرة 4 ابعاد 400 مم عمق النافذة مع 5 مفصلات باب (4").
- 1.8.6.4 نماذج قنطرة آلومنيوم مع 1 مقبض باب و 1 قفل باب و 5 مفصلات باب (4").
- 1.8.6.5 قنطرة 600 مم عمق النافذة مع 1 مقبض باب و 1 قفل باب و 5 مفصلات باب (4").
- 1.8.6.6 قنطرة 400 مم عمق النافذة مع 1 مقبض باب و 1 قفل باب و 5 مفصلات باب (4").



1.8.7 استانداردهای تجهیزات الکتریکی

- 1.8.7.1 در سنجش تجهیزات الکتریکی باید از استانداردهای بین‌المللی و ملی استفاده شود.
- 1.8.7.2 سنجش تجهیزات الکتریکی باید مطابق با استاندارد IEC 60335-1 و 2.5 باشد.
- 1.8.7.3 استانداردهای تجهیزات الکتریکی باید مطابق با استانداردهای بین‌المللی و ملی باشد.
- 1.8.7.4 تجهیزات الکتریکی باید دارای استانداردهای ایمنی، بهداشتی و زیست‌محیطی باشد.
- 1.8.7.5 سنجش تجهیزات الکتریکی باید مطابق با استانداردهای بین‌المللی و ملی باشد.
- 1.8.7.6 تجهیزات الکتریکی باید دارای استانداردهای ایمنی، بهداشتی و زیست‌محیطی (OSRAM/PENASONIC/PHILLIPS) باشد.
- تجهیزات (L.E.D) باشد.
- 1.8.7.7 سنجش تجهیزات الکتریکی باید مطابق با استاندارد IEC 60335-1 و 24 باشد.

1.8.8 سنجش تجهیزات

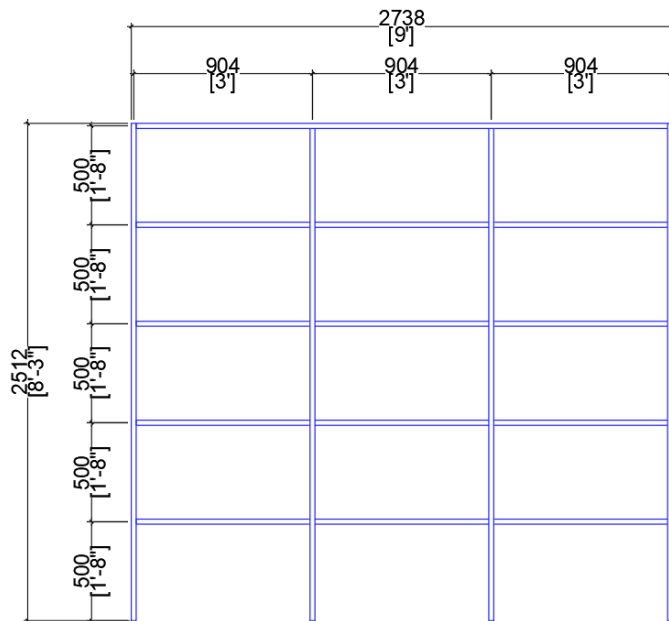
- 1.8.8.1 سنجش تجهیزات الکتریکی باید مطابق با استاندارد IEC 60335-1 باشد.
- 1.8.8.2 سنجش تجهیزات الکتریکی باید مطابق با استاندارد IEC 60335-1 باشد.
- 1.8.8.3 سنجش تجهیزات الکتریکی باید مطابق با استاندارد IEC 60335-1 باشد.

1.8.9 تجهیزات

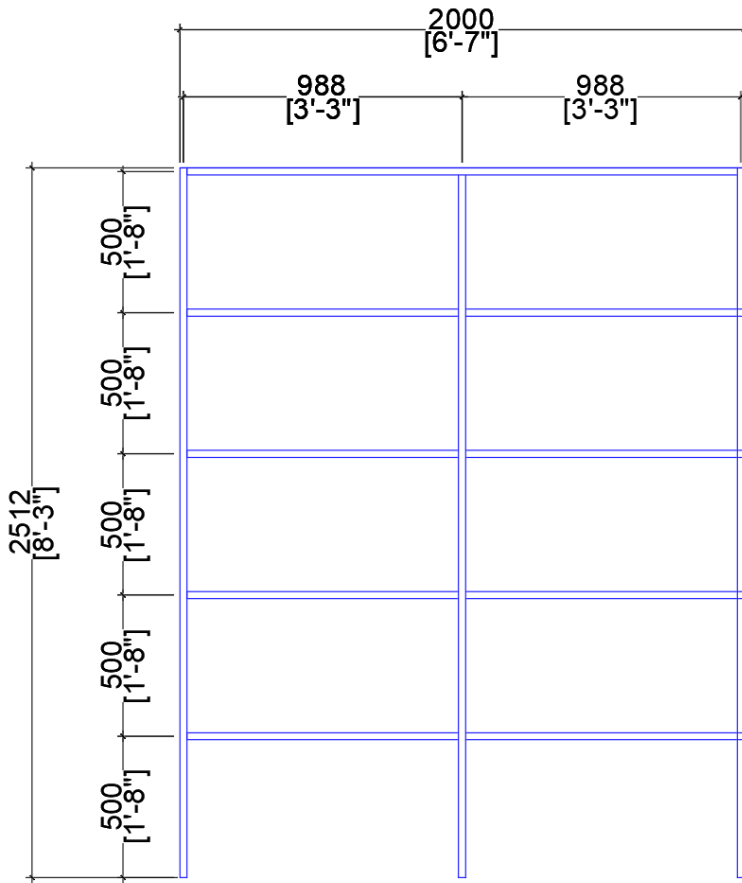
- 1.8.9.1 سنجش تجهیزات الکتریکی باید مطابق با استاندارد IEC 60335-1 باشد.
- 1.8.9.2 سنجش تجهیزات الکتریکی باید مطابق با استاندارد IEC 60335-1 باشد.
- 1.8.9.3 سنجش تجهیزات الکتریکی باید مطابق با استاندارد IEC 60335-1 باشد.
- 1.8.9.4 سنجش تجهیزات الکتریکی باید مطابق با استاندارد IEC 60335-1 باشد.
- 1.8.9.5 سنجش تجهیزات الکتریکی باید مطابق با استاندارد IEC 60335-1 باشد.
- 1.8.9.6 سنجش تجهیزات الکتریکی باید مطابق با استاندارد IEC 60335-1 باشد.

1.8.10 سہولتیں

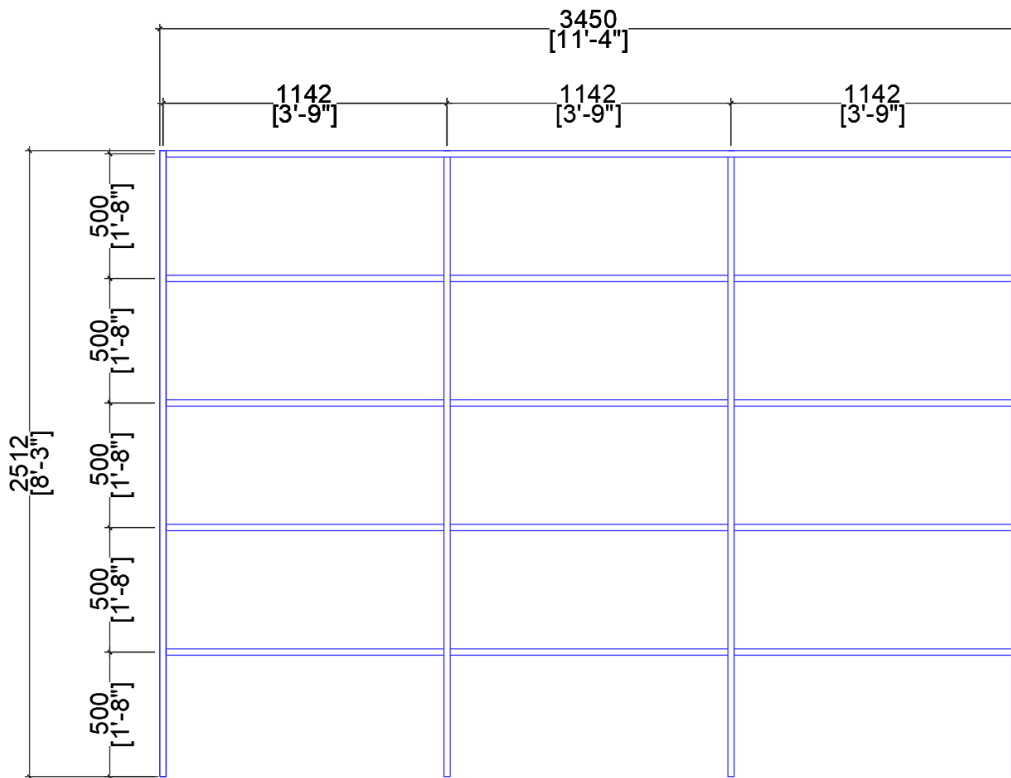
- 1.8.10.1 سہولتیں بنانے کے لیے بجٹ کے تحت 4 سہولتیں بنانے کے لیے منظور کیا جائے گا۔
- 1.8.10.2 سہولتیں بنانے کے لیے 25x25 جھانچے کے ساتھ 12 فٹ اونچے مشین کے ساتھ تعمیر کیے جانے والے ہوں گے۔
- 1.8.10.3 سہولتیں بنانے کے لیے 25x25 جھانچے کے ساتھ 20 فٹ اونچے ہوں گے۔
- 1.8.10.4 سہولتیں بنانے کے لیے 20 فٹ اونچے ہوں گے۔
- 1.8.10.5 سہولتیں بنانے کے لیے 20 فٹ اونچے ہوں گے۔
- 1.8.10.6 سہولتیں بنانے کے لیے 20 فٹ اونچے ہوں گے۔
- 1.8.10.7 سہولتیں بنانے کے لیے 20 فٹ اونچے ہوں گے۔
- 1.8.10.8 سہولتیں بنانے کے لیے 20 فٹ اونچے ہوں گے۔
- 1.8.10.9 سہولتیں بنانے کے لیے 20 فٹ اونچے ہوں گے۔
- 1.8.10.10 سہولتیں بنانے کے لیے 20 فٹ اونچے ہوں گے۔
- 1.8.10.11 سہولتیں بنانے کے لیے 20 فٹ اونچے ہوں گے۔
- 1.8.10.12 سہولتیں بنانے کے لیے 20 فٹ اونچے ہوں گے۔
- 1.8.10.13 سہولتیں بنانے کے لیے 20 فٹ اونچے ہوں گے۔
- 1.8.10.14 سہولتیں بنانے کے لیے 20 فٹ اونچے ہوں گے۔
- 1.8.10.15 سہولتیں بنانے کے لیے 20 فٹ اونچے ہوں گے۔
- 1.8.10.16 سہولتیں بنانے کے لیے 20 فٹ اونچے ہوں گے۔
- 1.8.10.17 سہولتیں بنانے کے لیے 20 فٹ اونچے ہوں گے۔
- 1.8.10.18 سہولتیں بنانے کے لیے 20 فٹ اونچے ہوں گے۔



1-8-10-19 ش 3



1-8-10-20 ش 4

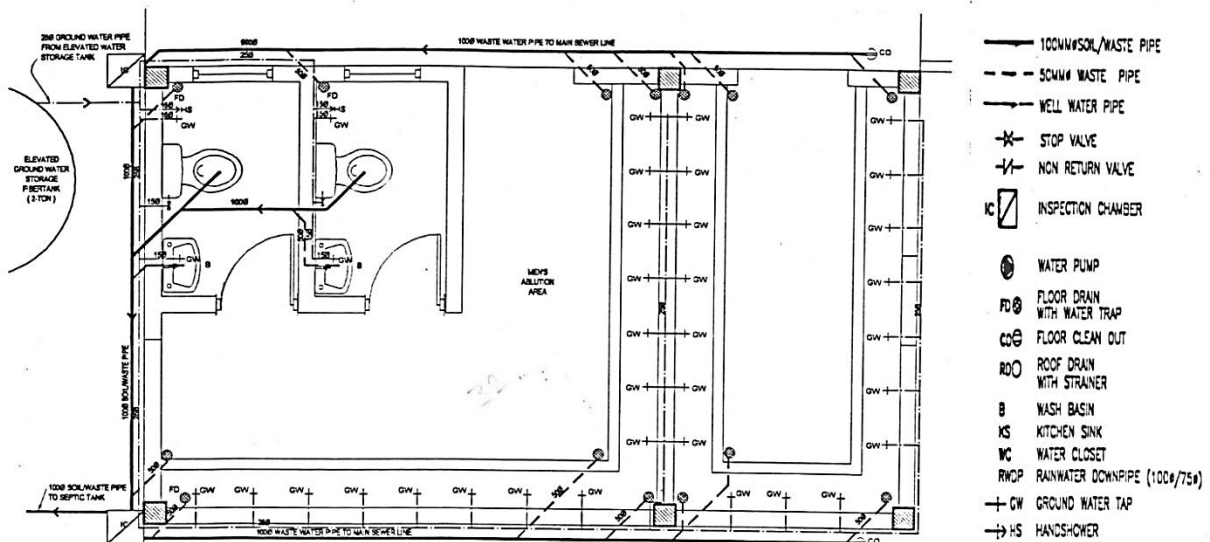


1.8.11 1.8.11.1 1.8.11.2 1.8.11.3 1.8.11.4 1.8.11.5

- 1.8.11.1 1.8.11.2 1.8.11.3 1.8.11.4 1.8.11.5

2. 2.1

2.1 2.2



2.2 2.2.1 2.2.2 2.2.3 2.2.4 2.2.5 2.2.6 2.2.7 2.2.8 2.2.9 2.2.10

- 2.2.1 2.2.2 2.2.3 2.2.4 2.2.5 2.2.6 2.2.7 2.2.8 2.2.9 2.2.10

2.3. قېتىملىق سېلىنىشقا ئىگە نۇسخىسى

- 2.3.1. بىر نەرسىنى ئىشلىتىش ئۈچۈن قېتىملىق سېلىنىشقا ئىگە نۇسخىسىنى ئىشلىتىش.
- 2.3.2. نۇسخىسىنى ئىشلىتىش ئۈچۈن قېتىملىق سېلىنىشقا ئىگە نۇسخىسىنى ئىشلىتىش.
- 2.3.3. سېلىنىشقا ئىگە نۇسخىسىنى 2 نەرسى ئىشلىتىش.
- 2.3.4. ئىشلىتىشقا ئىگە نۇسخىسىنى ئىشلىتىش. ئىشلىتىشقا ئىگە نۇسخىسىنى ئىشلىتىش 5 نەرسى ئىشلىتىش (Crack Repair Paintable Sealant) ئىشلىتىشقا ئىگە نۇسخىسىنى ئىشلىتىش.



- 2.3.5. ئىشلىتىشقا ئىگە نۇسخىسىنى ئىشلىتىش.
- 2.3.6. ئىشلىتىشقا ئىگە نۇسخىسىنى ئىشلىتىش.

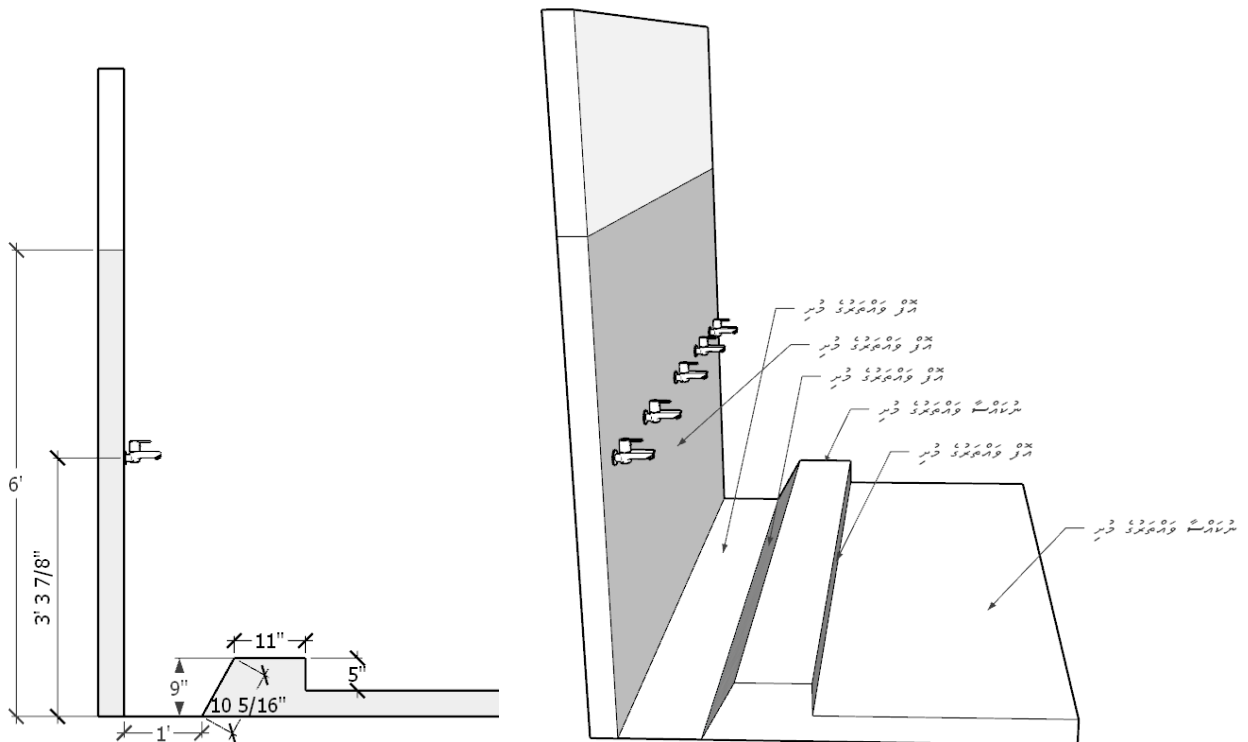
2.4. قېتىملىق سېلىنىشقا ئىگە نۇسخىسى

- 2.4.1. قېتىملىق سېلىنىشقا ئىگە نۇسخىسىنى ئىشلىتىش.
- 2.4.2. قېتىملىق سېلىنىشقا ئىگە نۇسخىسىنى ئىشلىتىش.
- 2.4.3. قېتىملىق سېلىنىشقا ئىگە نۇسخىسىنى ئىشلىتىش.
- 2.4.4. قېتىملىق سېلىنىشقا ئىگە نۇسخىسىنى ئىشلىتىش.
- 2.4.5. قېتىملىق سېلىنىشقا ئىگە نۇسخىسىنى ئىشلىتىش.
- 2.4.6. قېتىملىق سېلىنىشقا ئىگە نۇسخىسىنى ئىشلىتىش.
- 2.4.7. قېتىملىق سېلىنىشقا ئىگە نۇسخىسىنى ئىشلىتىش.
- 2.4.8. قېتىملىق سېلىنىشقا ئىگە نۇسخىسىنى ئىشلىتىش.
- 2.4.9. قېتىملىق سېلىنىشقا ئىگە نۇسخىسىنى ئىشلىتىش.
- 2.4.10. قېتىملىق سېلىنىشقا ئىگە نۇسخىسىنى ئىشلىتىش.
- 2.4.11. قېتىملىق سېلىنىشقا ئىگە نۇسخىسىنى ئىشلىتىش.
- 2.4.12. قېتىملىق سېلىنىشقا ئىگە نۇسخىسىنى ئىشلىتىش.

2.5 2.5.1 2.5.2 2.5.3 2.5.4 2.5.5 2.5.6 2.5.7 2.5.8 2.5.9

- 2.5.1 2.5.2 2.5.3 2.5.4 2.5.5 2.5.6 2.5.7 2.5.8 2.5.9

2 2.5.1 2.5.2 2.5.3 2.5.4 2.5.5 2.5.6 2.5.7 2.5.8 2.5.9



❖ අනුමත වෛද්‍ය නිර්දේශ 02 ක්‍රමලේඛන (සෞඛ්‍ය සේවාවන් සඳහා වෛද්‍ය නිර්දේශ ක්‍රමලේඛන)

- 2.7.5. වෛද්‍ය නිර්දේශ 06 ක්‍රමලේඛන (වෛද්‍ය නිර්දේශ ක්‍රමලේඛන) සඳහා වෛද්‍ය නිර්දේශ ක්‍රමලේඛන (වෛද්‍ය නිර්දේශ ක්‍රමලේඛන)
- 2.7.6. වෛද්‍ය නිර්දේශ 01 ක්‍රමලේඛන සඳහා වෛද්‍ය නිර්දේශ ක්‍රමලේඛන
- 2.7.7. වෛද්‍ය නිර්දේශ 01 ක්‍රමලේඛන සඳහා වෛද්‍ය නිර්දේශ ක්‍රමලේඛන
- 2.7.8. වෛද්‍ය නිර්දේශ 01 ක්‍රමලේඛන සඳහා වෛද්‍ය නිර්දේශ ක්‍රමලේඛන, වෛද්‍ය නිර්දේශ ක්‍රමලේඛන සඳහා වෛද්‍ය නිර්දේශ ක්‍රමලේඛන
- 2.7.9. වෛද්‍ය නිර්දේශ ක්‍රමලේඛන, වෛද්‍ය නිර්දේශ ක්‍රමලේඛන සඳහා වෛද්‍ය නිර්දේශ ක්‍රමලේඛන, වෛද්‍ය නිර්දේශ ක්‍රමලේඛන සඳහා වෛද්‍ය නිර්දේශ ක්‍රමලේඛන

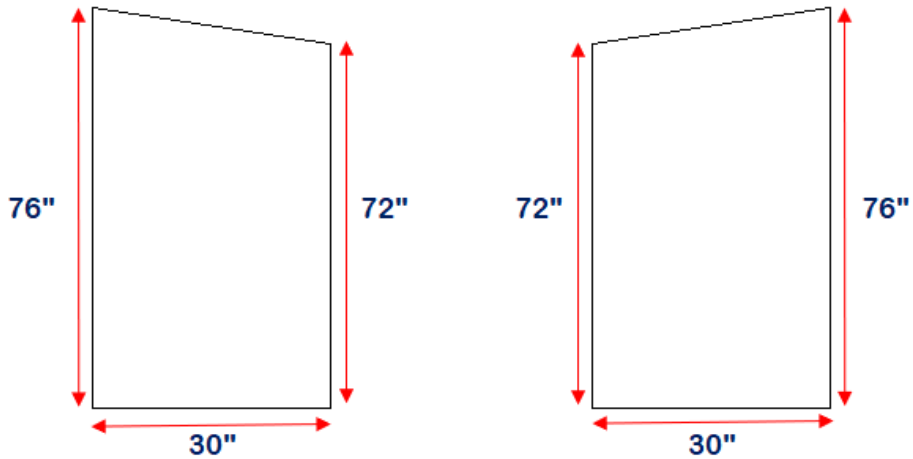
3. වෛද්‍ය නිර්දේශ ක්‍රමලේඛන

- 3.1. වෛද්‍ය නිර්දේශ ක්‍රමලේඛන 02 ක්‍රමලේඛන සඳහා වෛද්‍ය නිර්දේශ ක්‍රමලේඛන
- 3.2. වෛද්‍ය නිර්දේශ ක්‍රමලේඛන 02 ක්‍රමලේඛන සඳහා වෛද්‍ය නිර්දේශ ක්‍රමලේඛන
- 3.3. වෛද්‍ය නිර්දේශ ක්‍රමලේඛන 02 ක්‍රමලේඛන සඳහා වෛද්‍ය නිර්දේශ ක්‍රමලේඛන
- 3.4. වෛද්‍ය නිර්දේශ ක්‍රමලේඛන 06 ක්‍රමලේඛන සඳහා වෛද්‍ය නිර්දේශ ක්‍රමලේඛන
- 3.5. වෛද්‍ය නිර්දේශ ක්‍රමලේඛන 04 ක්‍රමලේඛන සඳහා වෛද්‍ය නිර්දේශ ක්‍රමලේඛන
- 3.6. වෛද්‍ය නිර්දේශ ක්‍රමලේඛන 04 ක්‍රමලේඛන සඳහා වෛද්‍ය නිර්දේශ ක්‍රමලේඛන
- 3.7. වෛද්‍ය නිර්දේශ ක්‍රමලේඛන 04 ක්‍රමලේඛන සඳහා වෛද්‍ය නිර්දේශ ක්‍රමලේඛන

4.2 4.2.1 4.2.2 4.2.3 4.2.4 4.2.5 4.2.6 4.2.7

- 4.2.1 4" 4.2.2 1:4 4.2.3 01 4.2.4 4" 6" 4.2.5 1:4 4.2.6 4.2.7

76" 72" 72" 76" 30" 30"



4.3 4.3.1 4.3.2 4.3.3 4.3.4

- 4.3.1 6" 8" 4.3.2 4" 4.3.3 1:2:3 4.3.4

4.3.1 4.3.2 4.3.3 4.3.4



4.7 උපදෙස් 02 වලට අදාළව පුනරුත්ථාපන කටයුතු

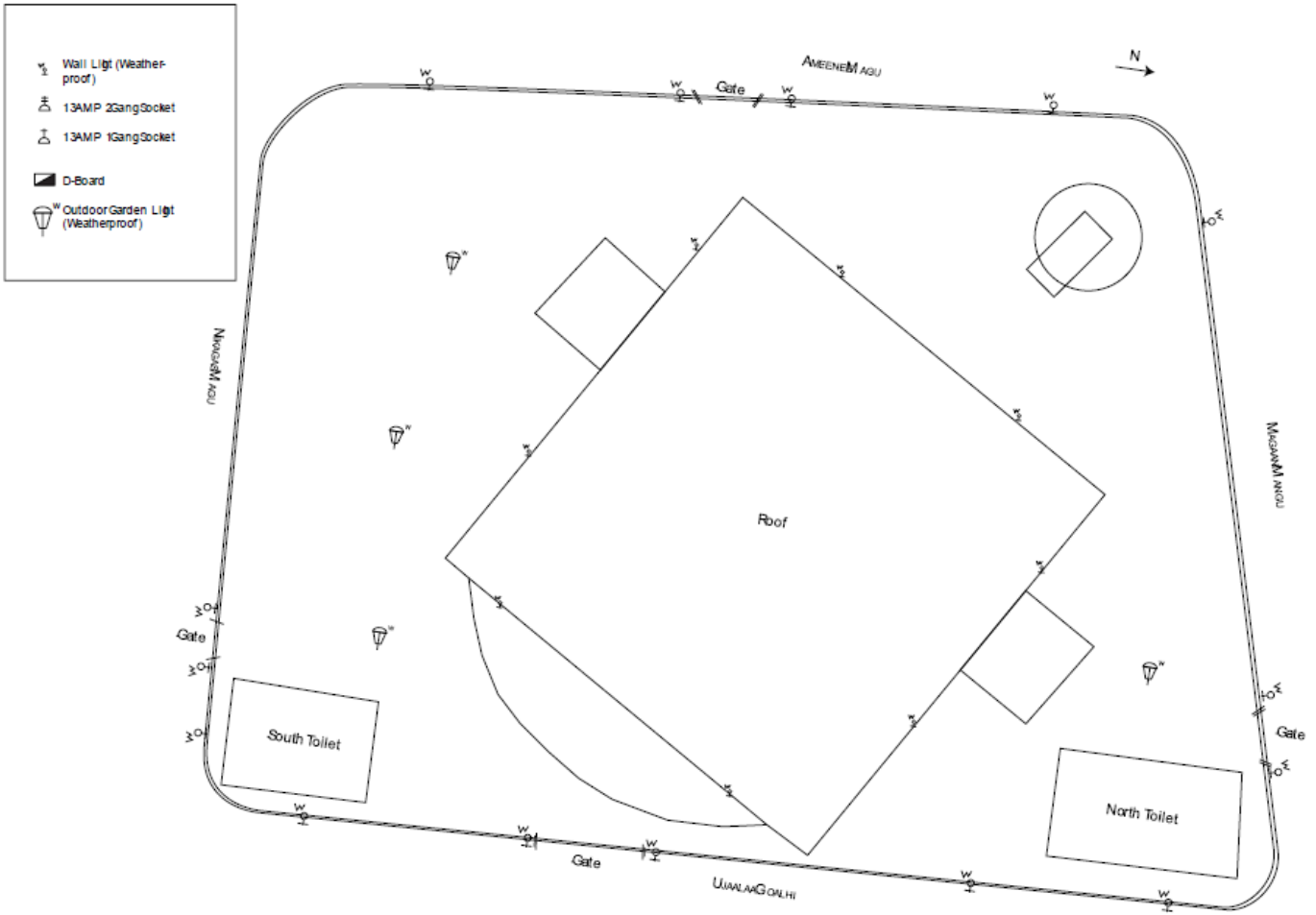
- 4.7.1 උපදෙස් වලට අදාළව පුනරුත්ථාපන කටයුතු සඳහා වන මාර්ගෝපදේශ 02 වලට අදාළව පුනරුත්ථාපන කටයුතු සඳහා වන මාර්ගෝපදේශ
- 4.7.2 උපදෙස් වලට අදාළව පුනරුත්ථාපන කටයුතු සඳහා වන මාර්ගෝපදේශ 01 වලට අදාළව පුනරුත්ථාපන කටයුතු සඳහා වන මාර්ගෝපදේශ
- 4.7.3 වෙබ් අඩවියේ ඇති Davey XJ90P උපදෙස් සඳහා වන මාර්ගෝපදේශ.
- 4.7.4 උපදෙස් වලට අදාළව පුනරුත්ථාපන කටයුතු සඳහා වන මාර්ගෝපදේශ.



5. උපදෙස් සහ උපදෙස් සඳහා වන මාර්ගෝපදේශ

- 5.1 උපදෙස් සහ උපදෙස් සඳහා වන මාර්ගෝපදේශ 3 ක් සඳහා වන මාර්ගෝපදේශ.
- 5.2 උපදෙස් සඳහා වන මාර්ගෝපදේශ 16 ක් සඳහා වන මාර්ගෝපදේශ.
- 5.3 උපදෙස් සඳහා වන මාර්ගෝපදේශ 2 ක් සඳහා වන මාර්ගෝපදේශ.
- 5.4 උපදෙස් සඳහා වන මාර්ගෝපදේශ 3 ක් සඳහා වන මාර්ගෝපදේශ.
- 5.5 උපදෙස් සඳහා වන මාර්ගෝපදේශ 6 ක් සඳහා වන මාර්ගෝපදේශ.
- 5.6 උපදෙස් සඳහා වන මාර්ගෝපදේශ 3 ක් සඳහා වන මාර්ගෝපදේශ.
- 5.7 උපදෙස් සඳහා වන මාර්ගෝපදේශ 2.5 ක් සඳහා වන මාර්ගෝපදේශ.
- 5.8 උපදෙස් සඳහා වන මාර්ගෝපදේශ 3 ක් සඳහා වන මාර්ගෝපදේශ.
- 5.9 උපදෙස් සඳහා වන මාර්ගෝපදේශ 3 ක් සඳහා වන මාර්ගෝපදේශ.
- 5.10 උපදෙස් සඳහා වන මාර්ගෝපදේශ 2 ක් සඳහා වන මාර්ගෝපදේශ.
- 5.11 උපදෙස් සඳහා වන මාර්ගෝපදේශ 1, 2, 3 ක් සඳහා වන මාර්ගෝපදේශ.
- 5.12 උපදෙස් සඳහා වන මාර්ගෝපදේශ 4 ක් සඳහා වන මාර්ගෝපදේශ.
- 5.13 උපදෙස් සඳහා වන මාර්ගෝපදේශ ACL, WILSON, ORANGE ක් සඳහා වන මාර්ගෝපදේශ.

ދިވެހިރާއްޖޭގެ ޖުމްހޫރިއްޔާއި ސަރުކާރުގެ ގެޒެޓް ގަޑިއިރުގައި ވަނީ ޖަހާފައެވެ.

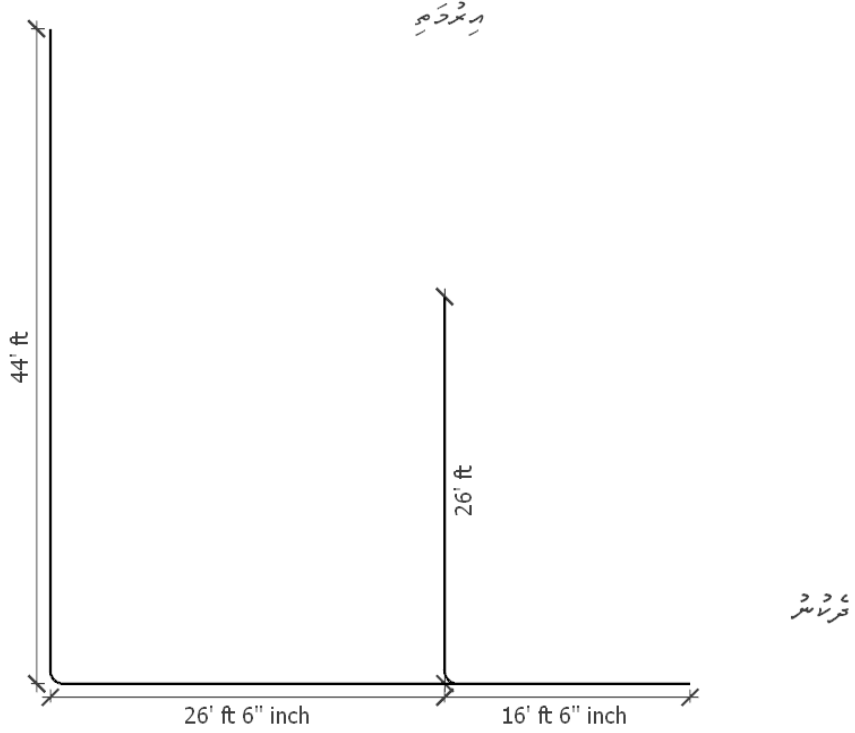


6. ދިވެހިރާއްޖޭގެ ޖުމްހޫރިއްޔާއި ސަރުކާރުގެ ގެޒެޓް ގަޑިއިރުގައި ވަނީ ޖަހާފައެވެ.

- 6.1 ވިޔަފުޅު ދަނޑުތަކުގެ ބޭނުން ޖެހޭ ގޮތުން ދިވެހިރާއްޖޭގެ ޖުމްހޫރިއްޔާއި ސަރުކާރުގެ ގެޒެޓް ގަޑިއިރުގައި ވަނީ ޖަހާފައެވެ.
- 6.2 ޖެނެރެޓަރުގެ ބޭނުން ޖެހޭ ގޮތުން ދިވެހިރާއްޖޭގެ ޖުމްހޫރިއްޔާއި ސަރުކާރުގެ ގެޒެޓް ގަޑިއިރުގައި ވަނީ ޖަހާފައެވެ. IP66/IP68 ގޮތުން ޖެނެރެޓަރުގެ ބޭނުން ޖެހޭ ގޮތުން ދިވެހިރާއްޖޭގެ ޖުމްހޫރިއްޔާއި ސަރުކާރުގެ ގެޒެޓް ގަޑިއިރުގައި ވަނީ ޖަހާފައެވެ.
- 6.3 ދިވެހިރާއްޖޭގެ ޖުމްހޫރިއްޔާއި ސަރުކާރުގެ ގެޒެޓް ގަޑިއިރުގައި ވަނީ ޖަހާފައެވެ.
- 6.4 ދިވެހިރާއްޖޭގެ ޖުމްހޫރިއްޔާއި ސަރުކާރުގެ ގެޒެޓް ގަޑިއިރުގައި ވަނީ ޖަހާފައެވެ. ELCB ގެ ބޭނުން ޖެހޭ ގޮތުން ދިވެހިރާއްޖޭގެ ޖުމްހޫރިއްޔާއި ސަރުކާރުގެ ގެޒެޓް ގަޑިއިރުގައި ވަނީ ޖަހާފައެވެ.

7. دساین و ابعاد و ارتفاع سقف و ارتفاع دیوار

7.1. ارتفاع سقف در مناطق شهری و روستایی



7.2. ارتفاع سقف در مناطق شهری و روستایی در مناطق شهری و روستایی

7.3. ارتفاع سقف در مناطق شهری و روستایی در مناطق شهری و روستایی

ارتفاع سقف در مناطق شهری و روستایی

7.4. ارتفاع سقف در مناطق شهری و روستایی

7.4.1 ارتفاع 9.1 متر در مناطق شهری و روستایی 16'6"x26'

7.4.2 ارتفاع 9.1 متر در مناطق شهری و روستایی 16'6"+26'6" x 44'

ارتفاع سقف در مناطق شهری و روستایی 26' در مناطق شهری و روستایی

7.4.3 در مناطق شهری و روستایی ارتفاع سقف در مناطق شهری و روستایی

7.5. ارتفاع سقف در مناطق شهری و روستایی 78' در مناطق شهری و روستایی

7.6. ارتفاع سقف در مناطق شهری و روستایی در مناطق شهری و روستایی

ارتفاع سقف در مناطق شهری و روستایی



- 8-2.4 دَسْوَعِ قَرْيَةِ رَسْمِيَّةِ (دَمَرْدِي رَسْمِيَّةِ) سَوِيَّةِ اِيَّاهُ جَرَدُوْ قُوْمَتِي اِيَّاهُ رَسْمِيَّةِ قَرْيَةِ رَسْمِيَّةِ كُوْلَهْدُوْفُشِ دَمَرْدِي رَسْمِيَّةِ قَرْيَةِ رَسْمِيَّةِ رَسْمِيَّةِ - دَمَرْدِي قَرْيَةِ رَسْمِيَّةِ اِيَّاهُ قُوْمَتِي سَوِيَّةِ سَوِيَّةِ رَسْمِيَّةِ رَسْمِيَّةِ رَسْمِيَّةِ رَسْمِيَّةِ قَرْيَةِ رَسْمِيَّةِ عَوْدِي قُوْمَتِي اِيَّاهُ سَوِيَّةِ قَرْيَةِ رَسْمِيَّةِ سَوِيَّةِ 1090mm x1600mm
- 8-2.5 دَمَرْدِي رَسْمِيَّةِ اِيَّاهُ دَمَرْدِي رَسْمِيَّةِ رَسْمِيَّةِ قَرْيَةِ رَسْمِيَّةِ

دَمَرْدِي رَسْمِيَّةِ (دَمَرْدِي قَرْيَةِ رَسْمِيَّةِ)

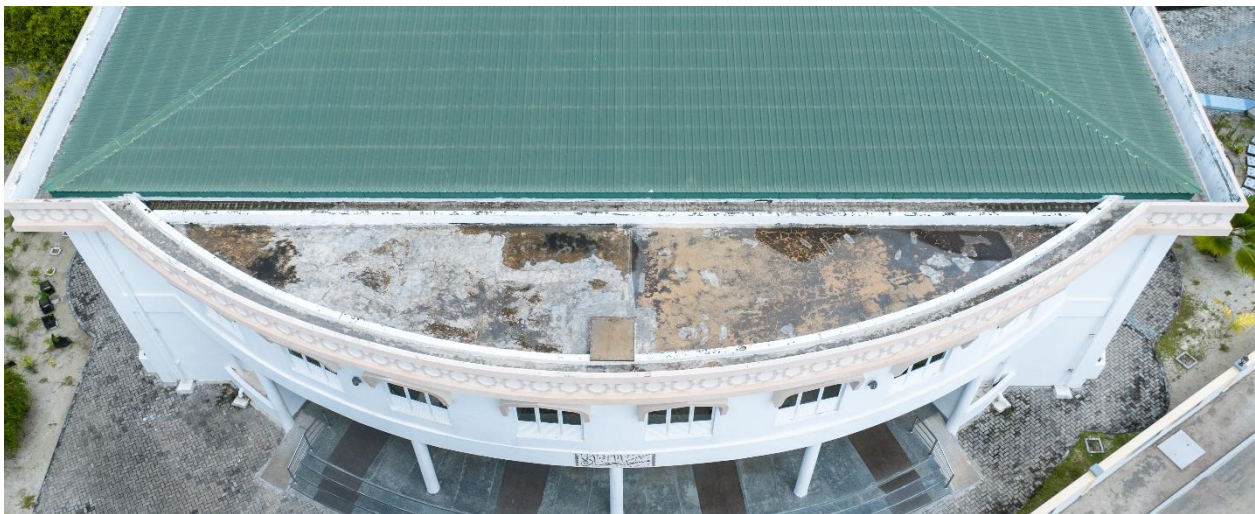


قَرْيَةِ رَسْمِيَّةِ (دَمَرْدِي قَرْيَةِ رَسْمِيَّةِ)



9. دَسْوَعِ رَسْمِيَّةِ دَمَرْدِي قَرْيَةِ رَسْمِيَّةِ اِيَّاهُ رَسْمِيَّةِ رَسْمِيَّةِ رَسْمِيَّةِ رَسْمِيَّةِ رَسْمِيَّةِ

9.1. دَسْوَعِ رَسْمِيَّةِ قَرْيَةِ رَسْمِيَّةِ اِيَّاهُ رَسْمِيَّةِ رَسْمِيَّةِ رَسْمِيَّةِ رَسْمِيَّةِ رَسْمِيَّةِ



11.11. **محدودیت‌های فضای سبز**

11.11.1. فضای سبز در مناطق شهری باید 12.2 درصد از کل مساحت باشد.



11.11.2. **محدودیت‌ها**

11.11.3. فضای سبز در مناطق شهری باید حداقل 12.2 درصد از کل مساحت باشد. این محدودیت شامل فضای سبز در مناطق شهری و مناطق روستایی می‌شود.

11.11.4. در مناطق شهری، فضای سبز باید حداقل 12.2 درصد از کل مساحت باشد. این محدودیت شامل فضای سبز در مناطق شهری و مناطق روستایی می‌شود.

11.11.5. فضای سبز در مناطق شهری باید حداقل 12.2 درصد از کل مساحت باشد. این محدودیت شامل فضای سبز در مناطق شهری و مناطق روستایی می‌شود.

11.11.6. فضای سبز در مناطق شهری باید حداقل 12.2 درصد از کل مساحت باشد. این محدودیت شامل فضای سبز در مناطق شهری و مناطق روستایی می‌شود.

12. **محدودیت‌های ارتفاع**

12.1. ارتفاع ساختمان‌ها در مناطق شهری باید حداکثر 4 متر باشد.

12.2. ارتفاع ساختمان‌ها در مناطق شهری باید حداکثر 3 متر باشد.

12.3. ارتفاع ساختمان‌ها در مناطق شهری باید حداکثر 2 متر باشد.

12.4. ارتفاع ساختمان‌ها در مناطق شهری باید حداکثر 4 متر باشد.

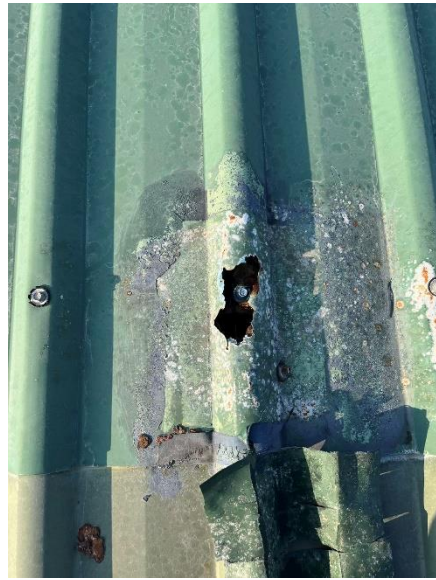
12.5. ارتفاع ساختمان‌ها در مناطق شهری باید حداکثر 4 متر باشد.

12.6. ارتفاع ساختمان‌ها در مناطق شهری باید حداکثر 4 متر باشد.

12.7. ارتفاع ساختمان‌ها در مناطق شهری باید حداکثر 4 متر باشد.

این محدودیت‌ها شامل مناطق شهری و مناطق روستایی می‌شود. این محدودیت‌ها شامل مناطق شهری و مناطق روستایی می‌شود. این محدودیت‌ها شامل مناطق شهری و مناطق روستایی می‌شود.

4 ފަންނު



14. تعمیرات نانو خونی.

- 14.1. دستورات تعمیرات 2 لیتر نانو خونی.
- 14.2. نانو خونی را به میزان 2 لیتر در هر متر مربع (با کاسه و سیم خاردار) در سطح پله ها و پلکانها اعمال کنید.
- 14.3. دستورات نانو خونی نانو خونی را در سطح پله ها و پلکانها اعمال کنید.
- 14.4. هر متر مربع در هر متر مربع (در عرض 10 سانتی متر) 5 سانتی متر (در عرض 10 سانتی متر) 10 سانتی متر (Crack Repair Paintable Sealant) را اعمال کنید.
- 14.5. نانو خونی را به میزان 352 paintable sealant, Mapeproof swell در سطح پله ها و پلکانها اعمال کنید.



14.6. هر متر مربع در هر متر مربع (در عرض 10 سانتی متر) 5 سانتی متر (در عرض 10 سانتی متر) 10 سانتی متر (Sigma, Samhwa, Caparol) را اعمال کنید. نانو خونی را به میزان 2 لیتر در هر متر مربع (با کاسه و سیم خاردار) در سطح پله ها و پلکانها اعمال کنید. نانو خونی را به میزان 2 لیتر در هر متر مربع (با کاسه و سیم خاردار) در سطح پله ها و پلکانها اعمال کنید.

15. دوره های تعمیرات و نگهداری راه پله ها و پلکانها

- 15.1. هر متر مربع در هر متر مربع (در عرض 10 سانتی متر) 5 سانتی متر (در عرض 10 سانتی متر) 10 سانتی متر (2700) را اعمال کنید. نانو خونی را به میزان 2 لیتر در هر متر مربع (با کاسه و سیم خاردار) در سطح پله ها و پلکانها اعمال کنید.
- 15.2. هر متر مربع در هر متر مربع (در عرض 10 سانتی متر) 5 سانتی متر (در عرض 10 سانتی متر) 10 سانتی متر (3) را اعمال کنید. نانو خونی را به میزان 2 لیتر در هر متر مربع (با کاسه و سیم خاردار) در سطح پله ها و پلکانها اعمال کنید.
- 15.3. هر متر مربع در هر متر مربع (در عرض 10 سانتی متر) 5 سانتی متر (در عرض 10 سانتی متر) 10 سانتی متر (22) را اعمال کنید. نانو خونی را به میزان 2 لیتر در هر متر مربع (با کاسه و سیم خاردار) در سطح پله ها و پلکانها اعمال کنید.
- 15.4. هر متر مربع در هر متر مربع (در عرض 10 سانتی متر) 5 سانتی متر (در عرض 10 سانتی متر) 10 سانتی متر (6) را اعمال کنید. نانو خونی را به میزان 2 لیتر در هر متر مربع (با کاسه و سیم خاردار) در سطح پله ها و پلکانها اعمال کنید.
- 15.5. هر متر مربع در هر متر مربع (در عرض 10 سانتی متر) 5 سانتی متر (در عرض 10 سانتی متر) 10 سانتی متر (1:5) را اعمال کنید. نانو خونی را به میزان 2 لیتر در هر متر مربع (با کاسه و سیم خاردار) در سطح پله ها و پلکانها اعمال کنید.
- 15.6. هر متر مربع در هر متر مربع (در عرض 10 سانتی متر) 5 سانتی متر (در عرض 10 سانتی متر) 10 سانتی متر (Sigma, Samhwa, Caparol) را اعمال کنید. نانو خونی را به میزان 2 لیتر در هر متر مربع (با کاسه و سیم خاردار) در سطح پله ها و پلکانها اعمال کنید.
- 15.7. هر متر مربع در هر متر مربع (در عرض 10 سانتی متر) 5 سانتی متر (در عرض 10 سانتی متر) 10 سانتی متر (grey) را اعمال کنید. نانو خونی را به میزان 2 لیتر در هر متر مربع (با کاسه و سیم خاردار) در سطح پله ها و پلکانها اعمال کنید.
- 15.8. هر متر مربع در هر متر مربع (در عرض 10 سانتی متر) 5 سانتی متر (در عرض 10 سانتی متر) 10 سانتی متر (Sigma, Samhwa, Caparol) را اعمال کنید. نانو خونی را به میزان 2 لیتر در هر متر مربع (با کاسه و سیم خاردار) در سطح پله ها و پلکانها اعمال کنید.
- 15.9. هر متر مربع در هر متر مربع (در عرض 10 سانتی متر) 5 سانتی متر (در عرض 10 سانتی متر) 10 سانتی متر (6) را اعمال کنید. نانو خونی را به میزان 2 لیتر در هر متر مربع (با کاسه و سیم خاردار) در سطح پله ها و پلکانها اعمال کنید.

16. **سوق وادي كحلح**

16.1. في سوق وادي كحلح، يجب ان تكون المنتجات التي تباع في السوق مغطاة بغطاء واقية.

16.2. في سوق وادي كحلح، يجب ان تكون المنتجات التي تباع في السوق مغطاة بغطاء واقية. **Seamaster, Sigma, Samhwa, Caparol** هي العلامات التجارية التي يجب ان تكون مغطاة بغطاء واقية.



16.3. في سوق وادي كحلح، يجب ان تكون المنتجات التي تباع في السوق مغطاة بغطاء واقية.

16.4. في سوق وادي كحلح، يجب ان تكون المنتجات التي تباع في السوق مغطاة بغطاء واقية.

16.5. في سوق وادي كحلح، يجب ان تكون المنتجات التي تباع في السوق مغطاة بغطاء واقية.

16.6. في سوق وادي كحلح، يجب ان تكون المنتجات التي تباع في السوق مغطاة بغطاء واقية.

16.7. في سوق وادي كحلح، يجب ان تكون المنتجات التي تباع في السوق مغطاة بغطاء واقية.

16.8. في سوق وادي كحلح، يجب ان تكون المنتجات التي تباع في السوق مغطاة بغطاء واقية.

16.9. في سوق وادي كحلح، يجب ان تكون المنتجات التي تباع في السوق مغطاة بغطاء واقية.

16.10. في سوق وادي كحلح، يجب ان تكون المنتجات التي تباع في السوق مغطاة بغطاء واقية.